



राष्ट्रिय प्रसारण ग्रिड कम्पनी लिमिटेड
(नेपाल सरकारको स्वामित्व भएको)

आर्थिक वर्ष
२०८१/८२ को
वार्षिक प्रतिवेदन



‘ बिजुली मार्ग – समृद्ध नेपालतर्फको यात्रा ’



राष्ट्रिय प्रसारण ग्रिड कम्पनी लिमिटेड

(नेपाल सरकारको स्वामित्व भएको)

बुद्धनगर, काठमाडौं

दशौं वार्षिक साधारण सभा सम्बन्धी सूचना

(प्रकाशित मिति: २०८२/०९/०२)

श्री शेरधनी महानुभावहरू,

कम्पनीको सञ्चालक समितिको मिति २०८२/९/१ मा बसेको १६३ औं बैठकको निर्णय अनुसार कम्पनीको दशौं वार्षिक साधारण सभा निम्न लिखित मिति, समय र स्थानमा निम्न विषयहरू उपर छलफल तथा निर्णय गर्न बस्ने भएको हुँदा सम्पूर्ण शेरधनी महानुभावहरूको जानकारी लागि यो सूचना प्रकाशित गरिएको छ ।

सभा बस्ने मिति समय र स्थान:

मिति: २०८२/९/२४ गते विहिवार (तदनुसार 8th January, 2026) ।

समय: बेलुका ४:०० बजे ।

स्थान: राष्ट्रिय प्रसारण ग्रिड कम्पनीको सभाहल, विपिसि बिल्डिङको पाँचौं तला, बुद्धनगर, काठमाडौं ।

साधारण सभामा छलफल हुने विषयहरू:

(क) सामान्य प्रस्ताव:

- सञ्चालक समितिको तर्फबाट अध्यक्षज्यूले प्रस्तुत गर्नुहुने कम्पनीको आ.व. २०८१/८२ को वार्षिक प्रतिवेदन माथि छलफल गरी पारित गर्ने ।
- लेखापरीक्षकबाट सम्पन्न आ.व. २०८१/८२ को लेखापरीक्षण प्रतिवेदन र चीत्तिय विवरणहरू उपर छलफल गरी पारित गर्ने ।
- आ.व. २०८२/८३ को लेखापरीक्षणको लागि महालेखापरीक्षकको कार्यालयबाट नियुक्त लेखापरीक्षकको नियुक्ति तथा निजको पारिश्रमिकको अनुमोदन गर्ने ।

(ख) विविध।

सञ्चालक समितिको आज्ञाले,
कम्पनी सचिव





आर्थिक वर्ष २०८१/८२ को वार्षिक प्रतिवेदन



राष्ट्रिय प्रसारण ग्रिड कम्पनी लिमिटेड
(नेपाल सरकारको स्वामित्व भएको)

‘ बिजुली मार्ग – समृद्ध नेपालतर्फको यात्रा ’



ऊर्जा, जलस्रोत तथा सिंचाइ मन्त्रालय

प.सं.:

च.नं.:

९७७-१-४२११५१६

९७७-१-४२११५३१

फ्याक्स : ९७७-१-४२११५१०

सिंहदरबार, काठमाण्डौ

शुभकामना



राष्ट्रिय प्रसारण ग्रिड कम्पनी लिमिटेडको १०औं वार्षिक साधारण सभाको यस शु-अवसरमा, कम्पनीका शेरधनीहरु, सञ्चालक समितिका सदस्यज्यूहरु, सम्पूर्ण कर्मचारी वर्ग, ऊर्जा क्षेत्रका विकास साझेदारहरु, निजी लगानीकर्ता, तथा अन्य सम्पूर्ण सरोकारवालाहरुलाई हार्दिक बधाई तथा शुभकामना व्यक्त गर्दछु। नेपालको ऊर्जा क्षेत्र हाल तीव्र रूपान्तरणको चरणमा छ। जलविद्युत उत्पादन क्षमतामा निरन्तर वृद्धि, निजी तथा सार्वजनिक क्षेत्रको बढ्दो लगानी, तथा क्षेत्रीय ऊर्जा बजारमा नेपालको सम्भावित भूमिकाले भरपर्दो, सुदृढ र आधुनिक विद्युत प्रसारण प्रणालीको आवश्यकता झनै बढाएको छ। यही राष्ट्रिय आवश्यकता र दीर्घकालीन दृष्टिकोणलाई संस्थागत स्वरूप दिने हेतुले राष्ट्रिय प्रसारण ग्रिड कम्पनी लिमिटेडको २०७२ सालमा स्थापना भएको हो।

राष्ट्रिय प्रसारण ग्रिड कम्पनी लिमिटेडले स्थापना कालदेखि नै उच्च भोल्टेज विद्युत प्रसारण लाइन तथा सबस्टेशनहरुको योजना, विकास, निर्माण, सञ्चालन र व्यवस्थापनको महत्वपूर्ण जिम्मेवारी निर्वाह गर्ने मुख्य उदेश्यका साथ काम गर्दै आएको छ। कम्पनीले ४०० के.भी., २२० के.भी. तथा १३२ के.भी. स्तरका रणनीतिक महत्वका प्रसारण आयोजनाको काम देशका विभिन्न ऊर्जा कोरिडोरहरुमा अघि बढाइरहेको छ। अरुण, तमोर, भेरी, कर्णाली तथा पश्चिम सेती जस्ता प्रमुख कोरिडोरहरुमा निर्माणाधीन प्रसारण आयोजनाहरुले भविष्यमा हजारौं मेगावाट जलविद्युत राष्ट्रिय ग्रिडमा सुरक्षित र प्रभावकारी रूपमा समाहित गर्न आधार तयार गरिरहेका छन्।

राष्ट्रिय प्रसारण ग्रिड पूर्वाधारको दिगो विकास, निजी तथा सार्वजनिक क्षेत्रको लगानीलाई प्रोत्साहन गर्ने नीतिगत स्थायित्व, तथा ऊर्जा क्षेत्रका सरोकारवालाबीच सुदृढ समन्वय सुनिश्चित गर्न मन्त्रालय स्तरबाट आवश्यक सहजीकरण गरिदै आएको छ। साथै, राष्ट्रिय प्रसारण ग्रिड कम्पनी लिमिटेडको सञ्चालक समितिको अध्यक्षको रूपमा प्रसारण क्षेत्रसँग सम्बन्धित नीतिगत, संस्थागत तथा नियामकीय विषयहरुमा समयानुकूल समाधान खोज्दै कम्पनीको कार्यसम्पादनलाई अझ प्रभावकारी बनाइनेछ। विद्युत प्रसारण लाइनको wheeling charge (प्रसारण शुल्क) निर्धारणसम्बन्धी विषयमा विद्युत नियमन आयोगसँग समन्वय गरी पारदर्शी, पूर्वानुमानयोग्य तथा लगानीमैत्री शुल्क संरचना विकास गर्न आवश्यक रहेको छ र यसले विद्युत उत्पादन, प्रसारण र बजार विस्तारबीच सन्तुलन कायम गर्दै सम्पूर्ण ऊर्जा प्रणालीको विश्वासनीयता र प्रतिस्पर्धात्मकता अभिवृद्धि गर्नेछ।

बिरञ्जीवी चटौत
सचिव



ऊर्जा, जलस्रोत तथा सिंचाइ मन्त्रालय

प.स.:

च.नं.:

९७७-९-४२९५१६

९७७-९-४२९५३९

फ्याक्स : ९७७-९-४२९५१०

सिंहवजार, काठमाण्डौ

यस कम्पनीले सुशासन, पारदर्शिता, उत्तरदायित्व तथा वित्तीय अनुशासनलाई आधारभूत मूल्य र मान्यताका रूपमा स्थापित गर्दै जोखिम व्यवस्थापन, वातावरणीय तथा सामाजिक मापदण्डको अनुपालन र संस्थागत क्षमता सुदृढीकरणलाई प्राथमिकताका साथ अघि बढाउँदै आइरहेको छ। यसै सन्दर्भमा, कम्पनीका सम्पूर्ण कर्मचारीहरू, परामर्शदाताहरू, विकास साझेदारहरू तथा अन्य सरोकारवालाहरूको अथक प्रयास, इमान्दारी र प्रतिबद्धताप्रति हार्दिक धन्यवाद व्यक्त गर्दछु।

अन्त्यमा, ऊर्जा, जलस्रोत तथा सिंचाइ मन्त्रालयको सचिव तथा राष्ट्रिय प्रसारण ग्रिड कम्पनी लिमिटेडको सञ्चालक समितिको अध्यक्षको हैसियतले राष्ट्रिय प्रसारण ग्रिड कम्पनी लिमिटेडले आगामी दिनमा पनि नेपाल सरकारको नीति अनुरूप देशको ऊर्जा सुरक्षा, दिगो विकास तथा समृद्ध नेपालको लक्ष्य प्राप्तिसमा अझ प्रभावकारी भूमिका निर्वाह गर्ने विश्वास व्यक्त गर्दछु।

चिरञ्जीवी चटौत

सचिव, ऊर्जा, जलस्रोत तथा सिंचाइ मन्त्रालय

एवम्

अध्यक्ष, राष्ट्रिय प्रसारण ग्रिड कम्पनी लिमिटेड



राष्ट्रिय प्रसारण ग्रिड कम्पनी लिमिटेडको १०औं वार्षिक साधारण सभाको यस महत्वपूर्ण अवसरमा, म कम्पनीका संस्थापक शेयरधनीहरु, अध्यक्षज्यू सञ्चालक समितिका सदस्यज्यूहरु, ऊर्जा, जलस्रोत तथा सिंचाइ मन्त्रालयका प्रतिनिधिहरु, विकास साभेदारहरु, निजी क्षेत्रका लगानीकर्ता, तथा सम्पूर्ण कर्मचारी वर्गलाई हार्दिक बधाई तथा शुभकामना व्यक्त गर्दछु। दशक लामो संस्थागत यात्रामा कम्पनीलाई यस महत्वपूर्ण उपलब्धिसम्म पुऱ्याउन यहाँहरुले प्रदान गर्नुभएको निरन्तर सहयोग, विश्वास र प्रतिबद्धताप्रति म हार्दिक कृतज्ञता प्रकट गर्दछु।

“बिजुली मार्ग, समृद्ध नेपालतर्फको यात्रा” भन्ने हाम्रो मूल नारा केवल एउटा अभिव्यक्ति मात्र नभई राष्ट्रिय प्रसारण ग्रिड कम्पनी लिमिटेडको दीर्घकालीन दृष्टिकोण, कार्यदिशा र प्रतिबद्धताको सार हो। नेपालको जलविद्युत सम्भावनालाई आर्थिक समृद्धिको आधार बनाउने यात्रामा भरपर्दो, सुरक्षित र आधुनिक प्रसारण पूर्वाधार निर्माण गर्नु नै हाम्रो प्रमुख दायित्व हो भन्ने विश्वासका साथ कम्पनीले आफ्नो कार्य सम्पादन गर्दै आएको छ। नेपालको ऊर्जा क्षेत्र पछिल्ला वर्षहरूमा उल्लेखनीय परिवर्तन र विस्तारको चरणमा प्रवेश गरेको छ। जलविद्युत उत्पादन क्षमतामा तीव्र वृद्धि भइरहेको अवस्थामा, उत्पादित विद्युतलाई समयमै र सुरक्षित रूपमा राष्ट्रिय ग्रिडमा पुर्याउने जिम्मेवारी प्रसारण क्षेत्रको काँधमा आएको छ। यही सन्दर्भमा, राष्ट्रिय प्रसारण ग्रिड कम्पनी लिमिटेडले ४०० के.भी., २२० के.भी. तथा १३२ के.भी. का उच्च भोल्टेज प्रसारण लाइन तथा सबस्टेशनहरूको योजना एबम निर्माणलाई उच्च प्राथमिकताका साथ अघि बढाइरहेको छ।

ऊर्जा, जलस्रोत तथा सिंचाइ मन्त्रालयको नीतिगत मार्गदर्शन अनुरूप, कम्पनीले राष्ट्रिय प्रसारण गुरुयोजना (Transmission Master Plan) को अद्यावधिक, प्रसारण संरचनाको विकास, तथा सीमा-पार विद्युत प्रसारण पूर्वाधारको सुदृढीकरणलाई उच्च प्राथमिकतामा राख्दै कार्य अघि बढाइरहेको छ। यसले एकातर्फ देशभित्रको ऊर्जा आपूर्ति सुरक्षालाई मजबुत बनाएको छ भने अर्कोतर्फ क्षेत्रीय विद्युत व्यापारमार्फत नेपालको आर्थिक सम्भावनालाई विस्तार गर्ने आधार तयार गरिरहेको छ। नेपाल सरकार ऊर्जा क्षेत्रलाई राष्ट्रिय आर्थिक विकासको प्रमुख आधारस्तम्भका रूपमा विकास गर्ने नीतिमा दृढ रहेको सन्दर्भमा, राष्ट्रिय प्रसारण ग्रिड कम्पनी लिमिटेडले सार्वजनिक-निजी साभेदारी, विकास साभेदारहरूसँगको सहकार्य तथा निजी जलविद्युत प्रवर्द्धकहरूसँगको समन्वयमार्फत प्रसारण पूर्वाधार विकासमा उल्लेखनीय भूमिका

निर्वाह गर्दै आएको छ । विभिन्न जलविद्युत आयोजनाहरूसँग सम्पन्न ग्रिड जडान सम्भौताहरूले उत्पादित विद्युत् समयमै राष्ट्रिय ग्रिडमा आवद्ध गर्न विश्वास अभिवृद्धि गरेको छ ।

यस यात्रामा कम्पनीका कर्मचारीहरू, परामर्शदाता, निर्माण व्यवसायी तथा सबै सरोकारवालाहरूको योगदान अत्यन्तै महत्वपूर्ण रहेको छ । उहाँहरूको लगनशीलता, इमान्दारी र व्यावसायिकताले नै “बिजुली मार्ग, समृद्ध नेपालतर्फको यात्रा” लाई व्यवहारमा उतार्न सम्भव हुने विश्वास लिएको छु । म यस अवसरमा सबै कर्मचारी तथा साभेदारहरूप्रति हार्दिक धन्यवाद व्यक्त गर्दछु ।

अन्त्यमा, राष्ट्रिय प्रसारण ग्रिड कम्पनी लिमिटेडले आगामी दिनमा पनि नेपाल सरकारको ऊर्जा नीति एवम उर्जा विकास मार्गचित्र २०८१ अनुरूप प्रसारण पूर्वाधारको विकास, ऊर्जा सुरक्षाको सुनिश्चितता र समृद्ध नेपालको लक्ष्य प्राप्तमा अझ प्रभावकारी भूमिका निर्वाह गर्ने प्रतिबद्धता व्यक्त गर्दछु । यस १०औँ वार्षिक साधारण सभाले कम्पनीलाई थप सबल, सक्षम र दूरदर्शी बनाउने दिशामा महत्वपूर्ण मार्गनिर्देशन प्रदान गर्ने विश्वासका साथ, सबैलाई पुनः हार्दिक शुभकामना व्यक्त गर्दछु ।



ई. सागर श्रेष्ठ

प्रमुख कार्यकारी अधिकृत
राष्ट्रिय प्रसारण ग्रिड कम्पनी लिमिटेड



संचालक समितिका सदस्यहरु:



चिरञ्जीवी चढौत

अध्यक्ष (संचालक समिति)
सचिव, उर्जा, जलश्रोत तथा सिंचाई मन्त्रालय



सागर राज गौतम

संचालक
सह-सचिव, उर्जा, जलश्रोत तथा सिंचाई मन्त्रालय



गोपीकृष्ण कोइराला

संचालक
सह-सचिव, अर्थ मन्त्रालय



मदन कोइराला

संचालक
सह-सचिव, भूमि व्यवस्था, सहकारी
तथा गरिबी निवारण मन्त्रालय



हितेन्द्र देव शाक्य

संचालक
कार्यकारी निर्देशक, नेपाल विद्युत प्राधिकरण



दीर्घायु कुमार श्रेष्ठ

संचालक
उपकार्यकारी निर्देशक,
नेपाल विद्युत प्राधिकरण



सरद बस्याल

स्वतन्त्र संचालक
(विद्युत प्रसारण विशेषज्ञ)



ई. सागर श्रेष्ठ

प्रमुख कार्यकारी अधिकृत
राष्ट्रिय प्रसारण ग्रिड कम्पनी लिमिटेड

‘ बिजुली मार्ग – समृद्ध नेपालतर्फको यात्रा ’

विषय -सूची:



१. कम्पनीको संक्षिप्त परिचय :	०१
१.१. संस्थागत पृष्ठभूमि :	०१
१.२. कम्पनीको सोच, गन्तव्य, उद्देश्य र मूल्य/मान्यताहरु :	०३
(क) सोच (Vision) :	०३
(ख) गन्तव्य (Mission) :	०३
(ग) उद्देश्य (Objectives) :	०४
(घ) मूल्य/ मान्यताहरु (Core Values) :	०४
१.३. कम्पनीको पुँजीगत संरचना :	०४
१.४. पुँजीगत शेयर स्वामित्व :	०५
२. आर्थिक वर्ष २०८१/८२ को कारोबारको सिंहावलोकन :	०६
२.१. सम्पत्ति तथा दायित्व :	०६
२.२. कम्पनीको वित्तीय अवस्था र हाल सम्मको खर्च :	०७
२.३. व्यवस्थापन खर्चको अवस्था :	०७
२.४. पुँजीगत खर्चको अवस्था :	०८
३. कम्पनीको स्वीकृत प्राप्त आयोजनाहरुको संक्षिप्त जानकारी तथा हालसम्मको प्रगति :	०८
३.१. कर्णाली कोरिडोर ४०० के. भी. प्रसारण लाईन आयोजना :	११
३.२. दरोदी कोरिडोर १३२ के. भी. प्रसारण लाईन आयोजना :	१२
३.३. मेवा कोरिडोर १३२ के. भी. प्रसारण लाईन आयोजना :	१३
३.४. अरुण कोरिडोर ४०० के. भी. प्रसारण लाईन आयोजना :	१३
३.५. भेरी कोरिडोर ४०० के. भी. प्रसारण लाईन आयोजना :	१४
३.६. पश्चिम सेती कोरिडोर ४०० के. भी. प्रसारण लाईन आयोजना :	१५
३.७. तमोर कोरिडोर २२० के. भी. प्रसारण लाईन आयोजना :	१६
३.८. लामाबगर बाह्रविसे २२० के. भी. प्रसारण लाईन आयोजना :	१७
३.९. सितलपाटी-ढुंगेसाँगु २२० के. भी. प्रसारण लाईन आयोजना :	१७
३.१०. हुम्ला- फुकोट ४०० के.भी. प्रसारण लाईन आयोजना :	१८
३.११. साँफेबगर-बस्ति-बेतन १३२ के. भी. प्रसारण लाईन आयोजना :	१९
४. जनशक्ति व्यवस्थापन :	१९
५. संस्थागत विकास तथा सुशासन :	२०
६. आन्तरिक नियन्त्रण प्रणाली :	२१
६.१. लेखापरीक्षण समिति :	२१
६.२. कम्पनीको लेखा :	२२
६.३. लेखापरीक्षक :	२२
७. लेखापरीक्षण प्रतिवेदन उपर सञ्चालक समितिको प्रतिक्रिया :	२२

८. कम्पनीको औद्योगिक वा व्यावसायिक सम्बन्ध :.....	२२
९. अन्य कम्पनीमा गरिएको शेयर लगानी :.....	२३
१०. संस्थागत सामाजिक उत्तरदायित्व :.....	२३
११. सञ्चालक समिति र सोमा भएको हेरफेर :.....	२३
११.१. बर्तमान सञ्चालक समिति :.....	२३
११.२. सञ्चालक समितिमा भएको परिवर्तन:.....	२४
११.३. सञ्चालक तथा पदाधिकारीहरुलाई भुक्तानी गरिएको बैठक भत्ता तथा सुविधा :.....	२७
१२. कम्पनीको भावी योजनाहरु :.....	२८
१३. कम्पनीको प्रमुख समस्या तथा चुनौतीहरु :.....	२९
१४. सञ्चालक समितिको मान्यता :.....	२९
१५. धन्यवाद ज्ञापन :.....	३०

कम्पनीको आर्थिक वर्ष २०८१/८२ को वार्षिक प्रतिवेदन

आदरणीय शेयरधनी महानुभावहरू,

राष्ट्रिय प्रसारण ग्रिड कम्पनी लिमिटेडको दशौं वार्षिक साधारण सभामा सञ्चालक समितिको तर्फबाट तथा मेरो व्यक्तिगत तर्फबाट यस वार्षिक साधारण सभामा संस्थागत प्रतिनिधित्व गरी उपस्थित सम्पूर्ण शेयरधनी महानुभावहरू, सञ्चालक समितिका सदस्यहरू, लेखापरीक्षण समितिका संयोजक तथा सदस्यहरू, लेखापरीक्षक, कम्पनीका कर्मचारीहरू, आमन्त्रित व्यक्तित्वहरू र यस सभामा उपस्थित सम्पूर्णलाई हार्दिक स्वागत तथा अभिवादन व्यक्त गर्दछु । राष्ट्रिय प्रसारण ग्रिड कम्पनीको सञ्चालक समितिको तर्फबाट यहाँहरू समक्ष सञ्चालक समितिको आर्थिक वर्ष २०८१/८२ को वार्षिक प्रतिवेदन तथा कम्पनीको कार्यक्रमहरूको समीक्षा तथा भावी कार्यक्रमहरू प्रस्तुत गर्ने अनुमति चाहन्छु ।

१. कम्पनीको संक्षिप्त परिचय:

१.१. संस्थागत पृष्ठभूमि:

विद्युत ऊर्जाको समुचित विकासको लागि विद्यमान विद्युत प्रणालीको सुदृढीकरण र विस्तार गर्ने नेपाल सरकारको अवधारणा अनुसार राष्ट्रिय प्रसारण विद्युत ग्रिड प्रणालीको समुचित व्यवस्थापन गर्ने राष्ट्रिय निकायको रूपमा यो कम्पनी मिति २०७२ साल आषाढ २७ गते कम्पनी ऐन, २०६३ अनुसार स्थापना भएको हो । सोही अनुरूप नेपालमा विद्युत शक्तिको प्रसारण लगायत भार सम्प्रेषण गर्ने कार्यका लागि आवश्यक विभिन्न भोल्टेज स्तर तथा प्रसारण-क्षमताका प्रसारण लाइन, सबस्टेशन तथा अन्य आवश्यक संरचनाको निर्माण, विस्तार, आधुनिकीकरण र मर्मत सम्भार गरी प्रसारण प्रणालीको सुरक्षित एवं भरपर्दो रूपमा सञ्चालन गर्ने कम्पनीको मुख्य कार्य रहेको छ । नेपाल सरकारको सोही पञ्च वर्षीय योजनाको लक्ष्य, सहस्राब्दी विकास लक्ष्य र अन्य आर्थिक विकासको लक्ष्यलाई सामन्जस्य गरी यस कम्पनीबाट सन् २०४० सम्ममा देशका विभिन्न स्थानमा निर्माण गरिने प्रसारण लाइनको गुरुयोजना तयार गरी सोही गुरुयोजनाको मर्म बमोजिम ५ वर्षे कपोरेट योजना एवं वार्षिक नीति तथा कार्यक्रम योजना तयार गरी कार्यान्वयन गर्ने गरिएको छ ।

कम्पनीले भविष्यमा आवश्यकता अनुसार विद्युतीय ऊर्जा राष्ट्रिय ग्रिड प्रणाली मार्फत प्रवाह गरी सुरक्षित, गुणस्तरीय र सहज विद्युत आपूर्ति सुनिश्चित सहित देशको आर्थिक विकासमा टेवा पुऱ्याउनेमा विश्वस्त रहेको कुरा सगौरव प्रस्तुत गर्न चाहन्छु ।

कम्पनीको संस्थागत उपस्थितिको सन्दर्भमा नेपाल सरकारको (विभिन्न ८ मन्त्रालयको प्रतिनिधित्व हुने गरी) ५१.२८ प्रतिशत र नेपाल विद्युत प्राधिकरणको ४८.७२ प्रतिशत शेयर लगानी रहेको छ । जसको विस्तृत विवरण तालिकामा दिईएको छ ।



तालिका-१: कम्पनीको विवरण

दर्ता विवरण	मिति	दर्ता नं.
कम्पनीको स्थापना (कम्पनी रजिष्ट्रारको कार्यालयमा दर्ता)	२०७२/०३/२७	१३६९०१/०७१/७२
आन्तरिक राजस्व कार्यालयमा दर्ता	२०७३/१०/१३	६०५६७७५२४
कारोबार स्वीकृति (कम्पनी रजिष्ट्रारको कार्यालयबाट)	२०७३/११/१८	
संस्थागत शेयरधनी	क. नेपाल सरकारको तर्फबाट: १. श्री अर्थ मन्त्रालय २. श्री ऊर्जा, जलस्रोत तथा सिंचाइ मन्त्रालय ३. श्री रक्षा मन्त्रालय ४. श्री गृह मन्त्रालय ५. श्री वन तथा वातावरण मन्त्रालय ६. श्री सञ्चार तथा सूचना प्रविधि मन्त्रालय ७. श्री भूमि व्यवस्था, सहकारी तथा गरिबी निवारण मन्त्रालय ८. श्री शिक्षा, विज्ञान तथा प्रविधि मन्त्रालय ख. नेपाल विद्युत प्राधिकरण	

१.२. कम्पनीको सोच, गन्तव्य, उद्देश्य र मूल्य/मान्यताहरू:

(क) सोच (Vision):

देशभर विद्युतीय उर्जामा पहुंच हुने गरी पर्याप्त प्रसारण संजालको प्रत्याभूति सहित विश्वस्तरीय प्रसारण कम्पनीको रूपमा रूपान्तरण हुने ।

(ख) गन्तव्य (Mission):

सवल र प्रभावकारी ग्रिड मार्फत भरपर्दो विद्युत प्रसारण सेवा प्रदान गरी देशको आर्थिक विकासमा टेवा पुऱ्याउने ।

(ग) **उद्देश्य (Objectives):**

- जलविद्युत उत्पादकहरूबाट उत्पादन गरेको विद्युत आपूर्ति गर्न ट्रान्समिशन पूर्वाधार विकास गर्ने ।
- ट्रान्समिशन ग्रिड प्रयोगकर्ताहरूसँग बिलिङ्ग चार्ज (Wheeling Charge) तथा नियामक निकायद्वारा निर्धारित रोयल्टी सङ्कलन गर्ने ।
- ट्रान्समिशन लाइन, सबस्टेशन र भार सम्प्रेषण केन्द्रहरूको निर्माण, विस्तार र आधुनिकीकरण गर्ने ।
- हाइड्रोपावर योजनाहरूको स्थान र भार सम्प्रेषण केन्द्रहरूलाई दृष्टिगत गरी पूर्व-पश्चिम राजमार्गमा आधारित र उत्तर-दक्षिण नदी प्रणालीहरूमा आधारित ट्रान्समिशन ग्रिड विकास गर्ने ।
- ट्रान्समिशन प्रणालीको लेखापरीक्षण (Audit) र वास्तविक सञ्चालन व्यवस्थापन (Real Time Operation) को जिम्मेवारी लिने ।
- ग्रिड प्रणालीको मूल्यांकन, अनुगमन र नियन्त्रण गर्ने ।

(घ) **मूल्य/ मान्यताहरू (Core Values):**

- संस्थागत सुशासन
- उत्तरदायित्व
- पारदर्शिता एवं जवाफदेहिता
- वातावरण, स्वस्थ्य र सुरक्षा
- रचनात्मक एवं खोजमूलक सोच

१.३. **कम्पनीको पुँजीगत संरचना:**

यस कम्पनीको अधिकृत पुँजी रु. २५ अर्ब र जारी पुँजी रु. १० अर्ब रहेको छ । सो पुँजीलाई रु. १००।- दरका साधारण शेयरमा विभाजन गरिएको छ । कम्पनीको २०८२ आषाढ मसान्तसम्मको पुँजीको संरचना निम्न अनुसार रहेको छः

तालिका-२: कम्पनीको पुँजी संरचना

अधिकृत पुँजी	रु. २५ अर्ब
जारी पुँजी	रु. १० अर्ब
चुक्ता पुँजी	रु. ३ अर्ब ५४ करोड

नोट: नेपाल सरकारबाट विनियोजित शेयर बापत प्राप्त रु. ९७ करोड ६७ लाख बाँडफाँड हुन बाँकी रहेको ।

१.४. पुँजीगत शेयर स्वामित्व:

बाँडफाँड भएको शेयर वापतको विवरण देहाय बमोजिम रहेको छ ।

तालिका-३: शेयर विवरण

शेयरधनी संस्थाको नाम	जम्मा माग गरिएको शेयर रकम (रु.)	हालसम्म चुक्ता भएको रकम (रु.)	चुक्ता हुन बाँकी रकम (रु.)
अर्थ मन्त्रालय	७४ करोड ४५ लाख ३३ हजार ८ सय	७४ करोड ४५ लाख ३३ हजार ८ सय	छैन
ऊर्जा जलस्रोत , तथा सिंचाइ मन्त्रालय	१ अर्ब ६२ करोड ८६ लाख ६७ हजार ६ सय	१ अर्ब ६२ करोड ८६ लाख ६७ हजार ६ सय	छैन
रक्षा मन्त्रालय	१८ करोड ६१ लाख ३३ हजार १ सय	१८ करोड ६१ लाख ३३ हजार १ सय	छैन
गृह मन्त्रालय	१८ करोड ६१ लाख ३३ हजार १ सय	१८ करोड ६१ लाख ३३ हजार १ सय	छैन
वन तथा वातावरण मन्त्रालय	१८ करोड ६१ लाख ३३ हजार १ सय	१८ करोड ६१ लाख ३३ हजार १ सय	छैन

शेयरधनी संस्थाको नाम	जम्मा माग गरिएको शेयर रकम (रु.)	हालसम्म चुक्ता भएको रकम (रु.)	चुक्ता हुन बाँकी रकम (रु.)
शिक्षा विज्ञान तथा , प्रविधि मन्त्रालय	१८ करोड ६१ लाख ३३ हजार १ सय	१८ करोड ६१ लाख ३३ हजार १ सय	छैन
भूमि व्यवस्था सहकारी तथा गरिबी निवारण मन्त्रालय	१८ करोड ६१ लाख ३३ हजार १ सय	१८ करोड ६१ लाख ३३ हजार १ सय	छैन
सञ्चार तथा सूचना प्रविधि मन्त्रालय	१८ करोड ६१ लाख ३३ हजार १ सय	१८ करोड ६१ लाख ३३ हजार १ सय	छैन
नेपाल विद्युत प्राधिकरण	३ अर्ब २५ करोड ७३ लाख ३३ हजार १ सय	५ करोड	३ अर्ब २० करोड ७३ लाख ३३ हजार १ सय
जम्मा	६ अर्ब ७४ करोड ७३ लाख ३३ हजार १ सय	३ अर्ब ५४ करोड	३ अर्ब २० करोड ७३ लाख ३३ हजार १ सय

२. आर्थिक वर्ष २०८१/८२ को कारोबारको सिंहावलोकन:

आर्थिक वर्ष २०८१/८२ मा यस कम्पनीका आर्थिक गतिविधिहरूको तथ्य शेयरधनी महानुभावहरूलाई उपलब्ध गराईएको लेखापरीक्षण पश्चातको वित्तीय विवरणबाट जानकारी हुने नै छ । यस कम्पनीको आर्थिक वर्ष २०८१/८२ को मुख्य वित्तीय सूचकाङ्क देहाय अनुसार रहेको छ:

२.१. सम्पत्ति तथा दायित्व:

यस कम्पनीको आर्थिक वर्ष २०८१/८२ को अन्तिम लेखा परीक्षणको वासलातमा उल्लेखित सम्पत्ति तथा दायित्व यसप्रकार रहेको छ:

तालिका-४: सम्पत्ति तथा दायित्व

क्र.सं.	विवरण	आ.व.२०८०/८१ (रु.)	आ.व.२०८१/८२ (रु.)
१	शेयर पूँजी तथा जगेडा कोष	४,३९,६९,८७,२२३।-	४,३६,०५,८८,२६८।-
२	अग्रिम शेयर पूँजी शेयर रकम	७७,६८,००,०००।-	९७,६७,३०,०००।-
३	कुल सम्पत्ति	५,५७,२९,८२,९६४।-	५,६६,६९,६६,८३४।-
४	बैंक मौज्जात	२,६९,३९,०८,२९८।-	१,६२,६८,०६,६६७।-
५	कुल आम्दानी	१३,०३,६१,३३२।-	३,२३,५२,०५२।-
६	कुल खर्च	५,४६,२६,१४७।-	६,२३,७९,३९१।-
७	सञ्चालन नाफा (कर अघि)	७,५७,३५,१८५।-	(३,००,२७,३४०।-)
८	खुद मुनाफा (कर पछि)	६,०५,९९,४५८।-	(३,६३,९८,९५५।-)

२.२. कम्पनीको वित्तीय अवस्था र हाल सम्मको खर्च:

कम्पनी स्थापना भई सञ्चालनमा आएको केही वर्ष मात्र भएकाले उद्देश्य अनुरूप विद्युत प्रसारण गरी आय आर्जन गर्न केही समय पर्खनु पर्ने अवस्था छ । तर, आ.व. २०८१/८२ मा कम्पनीलाई बैंकको मौज्जातबाट प्राप्त ब्याज रु. २,५५,८९,३९१।- आम्दानी भएको छ । सोही अवधिमा कम्पनीको सञ्चालन खर्च रु. १,९५,३६,८०४।- रहेको छ ।

२.३. व्यवस्थापन खर्चको अवस्था:

आ.व. २०८१/८२ मा भएको कुल व्यवस्थापन खर्चको विवरण निम्नानुसार रहेको छ ।

तालिका-५: व्यवस्थापन खर्च

क्र.सं.	विवरण	आ.व.२०८०/८१ (रु.)	आ.व.२०८१/८२ (रु.)
१	कर्मचारी खर्च	२,३९,१५,०९४।-	३,०५,९४,१११।-
२	प्रशासनिक खर्च	१,६८,२१,०००।-	१,९५,३६,८०४।-
कुल		४,०७,३६,०९४।-	५,०१,३०,९१५।-

२.४. पुँजीगत खर्चको अवस्था:

आ.व. २०८१/८२ सम्ममा भएको कुल पुँजीगत खर्च ३,०६,०१,४५,११८।- रहेको छ ।

३. कम्पनीको स्वीकृत प्राप्त आयोजनाहरूको संक्षिप्त जानकारी तथा हालसम्मको प्रगति:

यस कम्पनीबाट कार्यान्वयनमा रहेका ११ वटा आयोजनाहरू मध्ये ३ वटा आयोजनाहरू निर्माणका चरणमा, ३ वटा आयोजनाहरू Special Purpose Vehicle (SPV) – PPP मोडेल अन्तर्गत वित्तीय स्रोत सुनिश्चितताको लागि पहल भएको, २ वटा आयोजनाहरूको वित्तीय स्रोत सुनिश्चितताको पहल भैरहेको तथा बाँकी ३ वटा आयोजनाहरू इन्जिनियरिङ डिजाइन र वातावरणीय प्रभाव अध्ययनका विभिन्न चरणमा छन् । उक्त आयोजनाहरूको विवरण तालिका नं. ६ मा प्रस्तुत गरिएको छ ।



तालिका-६: आयोजनाहरूको आ.व. २०८१/८२ को प्रगति विवरण

क्र. सं.	आयोजनाको नाम	अनुमति पत्र प्राप्त मिति		हालको अवस्था	वित्तीय प्रगति	भौतिक प्रगति
		सर्वेक्षण	बिद्युत प्रसारण			
१	कर्णाली कोरिडोर ४०० के. भी.	२०७४/०२/१४	२०७९/०५/३१	निर्माणाधीन	८०.९५%	८०.९९%
२	भेरी कोरिडोर ४०० के. भी.	२०७५/११/२६	२०८२/०४/१४	निर्माणका लागि तयार (वित्तीय स्रोत व्यवस्थापनको लागि पहल भईरहेको)	६६.९२%	७४.२३%
३	हाईटार-सितलपाटी (अरुण कोरिडोर) ४०० के. भी.	२०७४/१२/०१	२०८०/१२/०७	निर्माण पूर्वका कार्यहरू सम्पन्न भएको (सार्वजनिक निजी साझेदारी अन्तर्गत निर्माण गरिने)	५५.७४%	४४.८०%
४	पश्चिम सेती कोरिडोर ४०० के. भी.	२०७४/०७/१५		निर्माण पूर्वका कार्यहरू सम्पन्न भएको (सार्वजनिक निजी साझेदारी अन्तर्गत निर्माण गरिने)	२७.६२%	७८.२१%
५	तमोर कोरिडोर २२० के. भी.	२०७४/१२/२७		सार्वजनिक निजी साझेदारी अन्तर्गत निर्माणको लागि कम्पनी स्थापना भएको	५१.३८%	५०.२७%
६	मेवा (ढुङ्गेसाँघु) चाँगे-१३२ के. भी.	२०७५/०३/२७	२०७८/११/०३	निर्माणाधीन	५७.९९%	६१.५९%
७	दरौँदी कोरिडोर १३२ के. भी.	२०७६/०१/२२	२०७८/११/०३	निर्माणाधीन	३१.४४%	४०.१०%

क्र. सं.	आयोजनाको नाम	अनुमति पत्र प्राप्त मिति		हालको अवस्था	वित्तीय प्रगति	भौतिक प्रगति
		सर्वेक्षण	विद्युत प्रसारण			
८	लामाबगर-बाह्रबिसे के.भी.	२२०	२०७८/०७/२५	निर्माण पूर्वका कार्यहरू सम्पन्न भएको (वित्तिय स्रोत सुनिश्चितता हुन बाँकी)	४४.९२%	८२.४५%
९	सितलपाटी-ढुंगेसाँघु के.भी.	२२०	२०७९/०७/२८	विस्तृत इन्जिनियरिङ र वातावरणीय अध्ययन भै रहेको	७५.१०%	५९.९१%
१०	हुम्ला-फुकोट ४०० के.भी.		२०८०/०८/१०	विस्तृत सर्वेक्षण कार्य भै रहेको	१६.१२%	८०.५८%
११	साँफेबगर-बस्ती-बेतन १३२ के.भी.		२०८१/१०/०६	विस्तृत सर्वेक्षण कार्य भै रहेको		



उपरोक्त अनुमति प्राप्त आयोजनाहरूको हालसम्मको प्रगति विवरण यस प्रकार रहेको छः-

३.१. कर्णाली कोरिडोर ४०० के. भी. प्रसारण लाईन आयोजना

(क) आयोजनाको उद्देश्यः

यस प्रसारण लाईन आयोजना कर्णालीको रेगिंल फुकोट (कालिकोट) जिल्ला बाट सुरु भई बेतन (सुर्खेत) र दोदोधारा (कैलाली) हुँदै नेपाल-भारत सिमानामा अवस्थित कमदिव सम्म रहेको छ । यसको कुल लम्बाई १२५ कि.मि. र यस अन्तर्गत रेगिंल फुकोट, बेतन, दोदोधारामा नयाँ ४००/१३२/३३ के.भी. का ३ वटा नयाँ सबस्टेशनहरू रहने छन् । यस आयोजनाले फुकोट कर्णाली, मुगु-कर्णाली, तिला जलविद्युत आयोजनाहरूबाट कुल उत्पादित करिब २२०० मे.वा. विद्युत राष्ट्रिय प्रसारण प्रणालीमा आवद्ध गरी राष्ट्रको अन्तरिक विद्युत मागलाई सम्बोधन गर्ने तथा विद्युत निर्यात गर्ने मुख्य उद्देश्य रहेको छ ।

(ख) आयोजनाको कार्यक्रम तथा प्रगतिः

यस अवधिमा बोलपत्र मार्फत प्रसारण लाईन निर्माणकर्ताको छनौट, निर्माणकर्तासंग ठेक्का सम्झौता भएको, सम्झौता पश्चात थप इन्जिनियरिङ डीजाइन कार्य अन्तर्गत रेगिंल फुकोट-बेतन-दोदोधाराको मुढे सम्मको कुल ९६ कि.मि. प्रसारण लाईनको चेक सर्भे, Tower Spotting/Scheduling कार्य सम्पन्न भएको छ । DB, DC र DD टावरहरूको डिजाइन कार्य सम्पन्न भई उक्त टावरहरूको Proto-Type Testing कार्य सफलता पूर्वक सम्पन्न भएको छ । आयोजनाको स्थलगत निर्माण कार्य सुचारु गर्न करिब २७% निर्माण सामग्री अन्तर्गत टावर तथा Conductor, Hardware र fitting को Factory Test सम्पन्न गरि (प्रथम लट) आयात भएको छ ।

टावरप्याडहरूको माटो परीक्षण कार्य अन्तर्गत कैलाली, सुर्खेत, कालिकोट र अछाम जिल्लामा गरी करिब २६१ ओटा टावर प्याडहरूको माटो परीक्षण कार्य सम्पन्न भई Tower Foundation Design अन्तिम चरणमा रहेको छ । टावरहरूको जग निर्माणको लागि जग्गा अधिग्रहण कार्यको लागि कैलाली, सुर्खेत, अछाम तथा कालिकोटमा मुआब्जा निर्धारण कार्य सम्पन्न भई सूचना प्रकाशित भएको छ । हाल सम्म ४५ वटा टावरको जग्गा अधिग्रहण सम्पन्न भई २३ वटाको जग निर्माण कार्य समेत सम्पन्न भएको तथा ४ वटाको निर्माण कार्य भैरहेको छ ।

जग्गाको मुआब्जा निर्धारणको प्रकृत्यामा ढिलाई हुनु, सार्वजनिक वन क्षेत्रमा पर्ने जग्गामा रुख कटान तथा भोगअधिकारको निर्णय सामुदायिक वनबाट समयमा प्राप्त नहुनु आदि कारणहरूले गर्दा अपेक्षित प्रगति हुन ढिलाई भैरहेको छ।

३.२. दरौंदी कोरिडोर १३२ के. भी. प्रसारण लाईन आयोजना

(क) आयोजनाको उद्देश्य:

आयोजना अन्तर्गत केराबारी देखि मार्किचोक सम्म कुल ३२ कि.मि. प्रसारण लाईनको निर्माण तथा दरौंदीमा नयाँ १३२/३३ के.भी. सबस्टेशन निर्माण गरी दरौंदी र चेपे नदी कोरिडोरका जलविद्युत आयोजनाहरूबाट उत्पादित करिब १५० मे.वा. विद्युत राष्ट्रिय प्रसारण प्रणालीमा आवद्ध गर्ने योजना रहेको छ।

(ख) आयोजनाको कार्यक्रम तथा प्रगति:

यस अवधिमा प्रसारण लाईन निर्माणको लागि ठेक्का सम्झौता भई स्थलगत रूपमा निर्माण कार्य भैरहेको छ। हालसम्म टावरप्याडले ओगट्ने जग्गा अधिग्रहणको मुआब्जा निर्धारण कार्य सम्पन्न भई १०७ टावर मध्ये ८८ टावरप्याडको जग्गा अधिग्रहण भैसकेको, सो जग्गाहरूमा ५५ वटा टावरको फाउण्डेशन निर्माण कार्य भई ४५ वटा टावरहरूको जडान (Erection) कार्य सम्पन्न भएको छ भने २ वटा टावरको फाउण्डेशन निर्माण कार्य भैरहेको छ।

प्रसारण लाईनको निर्माणको लागि वातावरण प्रभाव न्यूनिकरण सम्बन्धी कार्यक्रम शुरु भएको, निर्माणको लागि आवश्यक टावर लगायतका करिब ६०% सामानहरूको आयात भएको, बनमा पर्ने प्रसारण टावर निर्माणको लागि रुख कटानको अनुमतिको लागि वन तथा वातावरण मन्त्रालय मार्फत मन्त्रिपरिषद् बाट निर्णयको लागि आवश्यक समन्वय भईरहेको छ।

जग्गाको मुआब्जा निर्धारणको प्रकृत्यामा ढिलाई हुन गएको र सार्वजनिक वन क्षेत्रमा पर्ने जग्गामा रुख कटान तथा भोगअधिकारको निर्णय सामुदायिक वनबाट प्राप्त नहुँदा अपेक्षित प्रगति हुन ढिलाई भैरहेको छ।

३.३. मेवा कोरिडोर १३२ के. भी. प्रसारण लाईन आयोजना

(क) आयोजनाको उद्देश्य:

आयोजना अन्तर्गत पापुंग सबस्टेशन देखि दुंगेसाँघु सबस्टेशनसम्म कुल २० कि.मि. प्रसारण लाईन तथा ताप्लेजुंगमा नयाँ पापुंग १३२/३३ के.भी. को सबस्टेशन निर्माण गरी मेवा खोला, पालुन खोला, सोना खोला जलविद्युत आयोजनाहरुबाट उत्पादित करिब १५४.३५ मे.वा. विद्युत राष्ट्रिय प्रसारण प्रणालीमा आवद्ध गर्ने योजना रहेको छ।

(ख) आयोजनाको कार्यक्रम तथा प्रगति:

यस अवधिमा प्रसारण लाईन निर्माणको लागि ठेक्का सम्झौता भई स्थलगत रूपमा निर्माण कार्य भैरहेको छ। प्रसारण टावर निर्माण तर्फ टावरप्याडले ओगट्ने जग्गा अधिग्रहणको मुआब्जा निर्धारण कार्य सम्पन्न भई हाल सम्म ६२ मध्ये ५५ स्थानको जग्गा अधिग्रहण सम्पन्न भैसकेको छ। हाल सम्म ३८ वटा टावर फाउण्डेशन निर्माण कार्य सम्पन्न भई सकेको छ भने ३३ वटा टावर इरेक्सन कार्य सम्पन्न भईसकेको छ। प्रसारण लाईनको निर्माणको लागि आवश्यक टावर लगायतका सम्पूर्ण सामानहरुको आयात भएको, प्रणाली अध्ययनसँग सम्बन्धित सफ्टवेयर खरिद गरी तालिम संचालन सम्पन्न भएको, वातावरण प्रभाव न्यूनिकरण सम्बन्धी कार्यक्रम शुरु भएको, रुख कटानको लागि सम्बन्धित वन विभागमा कार्य अधि बढि सकेको, वातावरण प्रभाव न्यूनीकरणका लागि आवश्यक EMP तयार गरि सामाजिक उत्तरदायित्व अन्तर्गत प्रशिक्षणको कार्य संचालन भैरहेको छ।

स्थानीयहरुको बिरोधका कारण अधिग्रहण भैसकेको जग्गामा समेत निर्माणकर्ताद्वारा निर्माण कार्य हुन नसकेको, सार्वजनिक वन क्षेत्रमा पर्ने जग्गामा रुख कटान तथा भोगअधिकारको निर्णय सामुदायिक वनबाट प्राप्त नहुँदा अपेक्षित प्रगति हुन ढिलाई भैरहेको छ।

३.४. अरुण कोरिडोर ४०० के. भी. प्रसारण लाईन आयोजना

(क) आयोजनाको उद्देश्य:

यस आयोजना अन्तर्गत किमाथांका हाईटार देखि सितलपाटी हब सम्म कुल ३५ कि.मि. प्रसारण लाईन तथा हाईटारमा नयाँ ४००/१३२ के.भी. को सबस्टेशन निर्माण

गर्ने र निर्माणाधीन २२०/१३२ के.भी. अरुण हब (शीतलपाटी) सबस्टेशनलाई ४०० के.भी. मा स्तरोन्नति गरी माथिल्लो अरुण कोरिडोरबाट उत्पादित करिब २२०० मे.वा. विद्युत राष्ट्रिय प्रसारण प्रणालीमा आवद्ध गर्ने योजना रहेको छ ।

(ख) आयोजनाको कार्यक्रम तथा प्रगति:

यस आयोजनाको विस्तृत इन्जिनियरिङ अध्ययन तथा वातावरणीय अध्ययन कार्य सम्पन्न भएको, सब-स्टेशन निर्माणको लागि आवश्यक जग्गाअधिग्रहण कार्य सम्पन्न भएको र हाईटार सबस्टेशनको जग्गा भित्र परेका घर टहराको क्षतिपूर्ति वितरण कार्य सम्पन्न भएको छ । साथै प्रसारण लाईन निर्माणको लागि प्रसारण अनुमतिपत्र प्राप्त भएको, बोलपत्र कागजातहरू तयार भई वित्तीय श्रोत सुनिश्चितताको लागि योजना आयोग तथा अर्थ मन्त्रालयमा अनुरोध गरिएको छ र साथै सार्वजनिक निजी साझेदारी (PPP) अन्तर्गत आयोजना निर्माणको लागि आवश्यक लगानी जुटाउन संचालक समितिबाट मिति २०८१/०९/२५ मा निर्णय भएको र सोहि अनुसार मिति २०८१/१०/०७ राष्ट्रिय दैनिक गोरखापत्रमा सूचना प्रकाशन भएको छ । प्रकाशित सूचना अनुसार ४ वटा जल विद्युत कम्पनीहरूले आशयपत्र बुझाएको र सो को मुल्यांकन कार्य भैरहेको छ । समष्टिगतमा आयोजनाले उल्लेख्य प्रगति हासिल गर्न सफल भएको छ ।

यो आयोजना मकालु संरक्षण क्षेत्र भित्र पर्न गई वातावरणीय अध्ययन कार्यमा ढिलाई हुन गएको र आयोजना निर्माणको वित्तीय श्रोत सुनिश्चित भैनसकेको कारणले निर्माण बोलपत्र आह्वान हुन नसकी आयोजनाको प्रगतिमा केही कम हुन गएको छ ।

३.५. भेरी कोरिडोर ४०० के. भी. प्रसारण लाईन आयोजना

(क) आयोजनाको उद्देश्य:

आयोजना अन्तर्गत त्रिवेणी देखि दानीपीपल हुँदै मैनाताडा सम्म कुल ११० कि.मि. प्रसारण लाईन तथा त्रिवेणी, नलगाड (दानीपीपल), मैनाताडामा नयाँ ४००/१३२/३३ को सबस्टेशनहरू निर्माण कार्य गरी ठुली भेरी, जगदुल्ला खोला, दुनाई खोला, नलगाड, जल्दीगाड, भेरी-२, भेरी-३, भेरी बवई डाईभर्सन जस्ता आयोजनाहरूबाट उत्पादित करिब २२०० मे.वा. विद्युत राष्ट्रिय प्रसारण प्रणालीमा आवद्ध गर्ने योजना रहेको छ ।

(ख) आयोजनाको कार्यक्रम तथा प्रगति:

आ.व. २०८१/८२ सम्ममा विस्तृत इन्जिनियरिङ्ग तथा वातावरणीय अध्ययन र निर्माण बोलपत्र सम्बन्धी कागजातको तयारी कार्य सम्पन्न भएको छ । निर्माणको लागि वित्तीय स्रोतको सुनिश्चितता गर्न आयोजनाको प्राविधिक प्रतिवेदन निर्णयको अर्थ मन्त्रालय मार्फत भारतीय एक्जिम बैंकमा पेश भएको तथा अन्य अन्तर्राष्ट्रिय निकायहरूमा पनि लगानी जुटाउन अनुरोध भएको छ ।

यस आ.व. मा मध्य पहाडी प्रसारण संजालको बिस्तारको लागि थप १८ कि.मि. को नलगाड-बाफिकोट ४०० के. भी. लाईनको विस्तृत सर्भे कार्य सम्पन्न गरी उक्त लाइनको विस्तृत इन्जिनियरिङ्ग अध्ययनको तयारीमा रहेको छ ।

३.६. पश्चिम सेती कोरिडोर ४०० के. भी. प्रसारण लाईन आयोजना

(क) आयोजनाको उद्देश्य:

आयोजना अन्तर्गत बझाङको चैनपुर सबस्टेशन देखि डोटीको बनलेक सबस्टेशन सम्म ६० कि.मि., डोटीको बनलेक सबस्टेशन देखि कञ्चनपुरको दैजीमा न्यु अत्तरिया सबस्टेशन सम्म ६८ कि.मि. र बनलेक सबस्टेशन हुँदै कैलालीको बर्दगौरियामा दोदोधारा सबस्टेशन सम्म ८५ कि.मि. गरी कुल २१३ कि.मि. ४०० के.भी. प्रसारण लाईन निर्माण योजना रहेको छ । सो प्रसारण लाईन संगै बझाङको चैनपुरमा, डोटीको बनलेकमा नयाँ ४००/१३२/३३ के.भी. का २ वटा GIS सबस्टेशनहरू निर्माण गरी पश्चिम सेती, सेती नदी र पञ्चेश्वर आयोजनाहरूबाट उत्पादित करिब २५०० मे.वा. विद्युत राष्ट्रिय प्रसारण प्रणालीमा आवद्ध गरी राष्ट्रको आन्तरिक विद्युत मागलाई सम्बोधन गर्ने तथा अतिरिक्त विद्युत निर्यात गर्ने रहेको छ ।

(ख) आयोजनाको कार्यक्रम तथा प्रगति:

यस अवधिसम्ममा विस्तृत इन्जिनियरिङ्ग अध्ययन कार्य अन्तर्गत बझाङ-बनलेक खण्ड, बनलेक-दोदोधारा खण्ड तथा पश्चिम सेती (बनलेक)-न्यु अत्तरिया सम्मको प्रसारण लाईनको इन्जिनियरिङ्ग अध्ययन कार्य सम्पन्न भएको छ । वातावरणीय अध्ययन अन्तर्गत बनलेक-दोदोधारा खण्ड तथा पश्चिम सेती (बनलेक)-न्यु अत्तरिया खण्डको कार्य सम्पन्न भइसकेको छ भने बनलेक-दोदोधारा खण्डको वातावरणीय अध्ययन

स्वीकृतको चरणमा रहेको छ । सबस्टेशनहरू निर्माण अन्तर्गत बझाङको जय-पृथ्वी नगरपालिका-१ मा चैनपुर सबस्टेशनको लागि २९० रोपनी र डोटीको शिखर नगरपालिका-१० मा बनलेक सबस्टेशनको लागि १३८ रोपनी जग्गा अधिग्रहण कार्य सम्पन्न भएको छ । साथै आयोजना निर्माणको वित्तीय स्रोत सुनिश्चितताको लागि मिति २०८२/०५/२३ मा सार्वजनिक-निजी साझेदारी अन्तर्गत प्रस्ताव आह्वान गर्ने सूचना प्रकाशित भएको र प्राप्त प्रस्तावहरूको मुल्यांकन तथा छनौटको कार्य भई रहेको छ ।

३.७. तमोर कोरिडोर २२० के. भि. प्रसारण लाईन आयोजना

(क) आयोजनाको उद्देश्य:

आयोजना अन्तर्गत तमोर हब (मार्गेम) देखि चाँगे (ढुंगेसाँगु) सम्म २२० के.भी भोल्टेज स्तरको कुल ३२ कि.मि. प्रसारण लाईन तथा तमोर हब (मार्गेम) मा नयाँ २२० के.भी. को सबस्टेशन निर्माण गरी तमोर, घुन्सा, सिम्बुवा खोला जस्ता आयोजनाहरूबाट उत्पादित करिब ७०० मे.वा. विद्युत राष्ट्रिय प्रसारण प्रणालीमा आवद्ध गर्ने योजना रहेको छ ।

(ख) आयोजनाको कार्यक्रम तथा प्रगति:

यस आयोजनाको सर्वेक्षण कार्य, इन्जिनियरिङ्ग कार्य, सबस्टेशन डिजाइन तथा वातावरणीय अध्ययन कार्य सम्पन्न भएको छ ।

आयोजना निर्माणको लागि आवश्यक वित्तीय स्रोत सुनिश्चितता हुन नसकेको अवस्थामा आयोजनालाई सार्वजनिक-निजी साझेदारी अन्तर्गत अधि बढाउन मिति २०८१/०४/१२ मा उक्त जलाशय क्षेत्रका जलविद्युत प्रबर्द्धकसँग आशयपत्र माग गरिएको थियो । सञ्चालक समितिको निर्णय अनुसार मिति २०८१/०८/२५ मा समझदारी पत्रमा हस्ताक्षर गरी विशेष प्रयोजन वाहकको स्थापनाका लागि सो कम्पनीको प्रबन्धपत्र र नियमावली तयार गरी मिति २०८१/१०/१३ मा कम्पनी रजिष्ट्रारको कार्यालयमा “तमोर-ढुङ्गेसाँघु पावर ट्रान्समिसन कम्पनी लिमिटेड” दर्ता गरिएको छ । उक्त “तमोर-ढुङ्गेसाँघु पावर ट्रान्समिसन कम्पनी लिमिटेड” मा यस कम्पनीको २६% शेयर रहेको छ । कम्पनी स्थापना पश्चात आयोजनाको सम्पूर्ण

कार्यहरु “तमोर-ढुङ्गेसाँघु पावर ट्रान्समिसन कम्पनी लिमिटेड” मार्फत गरिने हुँदा आयोजनाको प्रसारण अनुमतिपत्र उक्त कम्पनीमा हस्तान्तरण गर्नुपर्ने भएकाले हाल हस्तान्तरणको प्रकृयाका लागि विद्युत विकास विभागमा रहेको र त्यहाँबाट सहमतिका लागि विद्युत नियमन आयोगमा पठाइएको अवस्था छ । अनुमतिपत्र हस्तान्तरणको कार्य सम्पन्न भए लगत्तै आयोजनाको निर्माणको लागि ठेक्का आह्वान गरिने तयारी गरिएको छ । ठेक्का आह्वानका लागि आवश्यक पर्ने Bidding Documents समेत तयारी अवस्थामा रहेका छन् ।

३.८. लामाबगर-बाह्रबिसे २२० के. भी. प्रसारण लाईन आयोजना

(क) आयोजनाको उद्देश्य:

यस आयोजना अन्तर्गत लामाबगर देखि बाह्रबिसे सम्म २२० के.भी भोल्टेज स्तरको कुल ४५ कि.मि. प्रसारण लाईन तथा लामाबगरमा नयाँ २२० के.भी. को सबस्टेशन निर्माणकार्य गरी ल्याच्चे, छयान्दी खोलाहरुका जलविद्युत आयोजनाहरुबाट उत्पादित करिब ५०० मे.वा. विद्युत राष्ट्रिय प्रसारण प्रणालीमा आवद्ध गर्ने रहेको छ ।

(ख) आयोजनाको कार्यक्रम तथा प्रगति :

यस अवधिमा आयोजनाको विस्तृत सर्वेक्षण कार्य सम्पन्न भई प्रसारण लाइनको विस्तृत इन्जिनियरिङ्ग अध्ययन कार्य समेत सम्पन्न भएको, आयोजना निर्माणकार्य आरम्भ गर्न विड डकुमेन्ट तयार समेत गरिएको र वातावरणीय अध्ययन सम्पन्न चरणमा रहेको अवस्था छ । यस आयोजना निर्माणको लागि सार्वजनिक, निजी साझेदारी अन्तर्गत हुने गरी निर्माण प्रकृत्यामा जान आवश्यक पूर्व तयारीको कामहरु गरिएको छ ।

३.९. सितलपाटी-ढुंगेसाँघु २२० के. भी. प्रसारण लाईन आयोजना

(क) आयोजनाको उद्देश्य:

यस आयोजना अन्तर्गत ढुंगेसाँघु देखि सितलपाटी सम्म २२० के.भी भोल्टेज स्तरको कुल ५० कि.मि. प्रसारण लाईन तथा नेपाल विद्युत प्रधिकरणबाट निर्माण भैरहेको ढुंगेसाँघु र सितलपाटीमा २२० के.भी. को लाईन “बे” को निर्माण कार्य गरी राष्ट्रिय प्रसारण प्रणालीमा प्रवाह हुने विद्युतलाई सुदृढ गर्ने योजना रहेको छ ।

(ख) आयोजनाको कार्यक्रम तथा प्रगति :

यस अवधिमा सितलपाटी-ढुङ्गेसाँघु २२० के.भी प्रसारण लाईनको विस्तृत सर्वेक्षण तथा विस्तृत इन्जिनियरिङ डिजाइन कार्य अन्तर्गत Tower Spotting, BoQ preparation र Cost Estimate तयारीको कार्य सम्पन्न गरिएको छ।

३.१०. हुम्ला- फुकोट ४०० के.भी. प्रसारण लाईन आयोजना

(क) आयोजनाको उद्देश्य:

हुम्ला- फुकोट ४०० के.भी. प्रसारण लाईन आयोजना नेपालको सुदूरपश्चिम प्रदेश र कर्णाली प्रदेशको हुम्ला, कालिकोट र बाजुरा जिल्लाका (सर्केगाड गा.पा., अदानचुली गा.पा., सोरु गा.पा., खत्याड गा.पा., स्वामीकार्तिक खापर गा.पा., पाण्डगुफा गा.पा., पचालझरना गा.पा., सान्नी त्रिवेणी गा.पा., बुढीनन्दा नगरपालिका, रास्कोट न.पा., र खाँडाचक्र न.पा.) मा अवस्थित रहेको छ । यस आयोजना अन्तर्गत ४०० के.भी. प्रसारण लाईन हुम्ला जिल्लाको सर्केगाड गा. पा. तुम्चा देखि कालिकोट जिल्लाको खाँडाचक्र न.पा. रेगिलसम्म करिब ८५ कि.मि. को निर्माण हुनेछ । आयोजनाले हुम्ला जिल्लामा अबस्थित विभिन्न जलविद्युत आयोजनाहरूबाट उत्पादित करिब २२५० मेगावाट परिमाणको पावर ४०० के. भी. को डबल सर्किट (Quad Moose Conductor) रहेको प्रसारण लाइन मार्फत हुम्ला सब-स्टेशन देखि, फुकोट, सुर्खेत हुँदै दोदोधरा सब-स्टेशनमा आबद्ध गरिनेछ । यस आयोजनाले हुम्लाको दुरदराजमा उत्पादित विद्युत राष्ट्रिय प्रसारण ग्रिडमा प्रवाह गरि देशको ऊर्जा आपूर्तिमा ठूलो टेवा पुऱ्याउनुको साथै विद्युतको अन्तर-देशीय विद्युत व्यापारमा समेत टेवा पुऱ्याउने रहेको छ ।

(ख) आयोजनाको कार्यक्रम तथा प्रगति:

यस प्रसारण लाइन हुम्लाको तुम्चा देखि हुम्ला कर्णालीको किनार, खेतीयोग्य जमिन, वन क्षेत्र र कम जनघनत्व भएका भूभागहरू पार गर्दै फुकोट सब-स्टेशन पुऱ्याउने लक्ष्य रहेको र सो को लागि निर्माण प्रस्ताव गरिएको ४००/१३२ के.भी. हुम्ला सब-स्टेशनको लागि सर्केगाड गा.पा. मा करिब ११० रोपनी जग्गा अधिग्रहणको प्रक्रियामा रहेको छ । यस आयोजनाको विस्तृत इन्जिनियरिङ अध्ययन कार्य अघि बढाइएको छ ।

३.११. साँफेबगर-बस्ति-बेतन १३२ के. भी. प्रसारण लाईन आयोजना

(क) आयोजनाको उद्देश्य:

आयोजना अन्तर्गत १३२ के.भी. भोल्टेजस्तरको ४८ कि.मि. प्रसारण लाईन तथा साँफेबगर क्षेत्रमा नयाँ १३२ के.भी. को सबस्टेशन निर्माण गरी सो जलाधार क्षेत्रमा निर्माण प्रस्ताव भएका बुढीगंगा खोला जस्ता आयोजनाहरुबाट उत्पादित करिब १५० मे.वा. विद्युत राष्ट्रिय प्रसारण प्रणालीमा आवद्ध गर्ने योजना रहेको छ ।

(ख) आयोजनाको कार्यक्रम तथा प्रगति:

यस आयोजनाको प्रसारण लाईनको इन्जिनियरिङ्ग अध्ययनकार्यको लागि तैयारी भैरहेको र सो को लागि विद्युत विकास विभागबाट सर्भे अनुमतिपत्र प्राप्त भई वित्तीय स्रोतको व्यवस्था पश्चात अर्को आ.व. मा विस्तृत इन्जिनियरिङ्ग कार्य अगाडी बढाउने रहेको छ । साथै वातावरणीय अध्ययन सम्पन्न गरी प्रसारण लाईन निर्माण कार्य प्रारम्भ गर्ने योजना रहेको छ। यस आ.व. मा आयोजनाको यकिन बजेट नभएकोले अपेक्षित प्रगति हुन नसकेको देखिन्छ।

४. जनशक्ति व्यवस्थापन:

नेपाल सरकारको आर्थिक मितव्ययिताको नीति निर्देशनलाई पूर्ण रुपले पालना गर्दै चालु आ.व. २०८१/८२ मा कम्पनीको स्वीकृत दरबन्दी ७१ जनाको भएको र जम्मा १३ जना कर्मचारीहरुको लोकसेवा आयोगबाट स्थायी पदपूर्ति गरिएको छ । स्वीकृत दरबन्दीमा वार्षिक करारमा विज्ञापन मार्फत नियुक्ति गर्ने व्यवस्था भएको र हाल कम्पनीमा जम्मा ५२ जना (प्राविधिक र प्रशासनिक) कर्मचारीहरु कार्यरत छन् । कार्यरत कर्मचारीहरुको विवरण देहायको तालिकामा उल्लेख गरिएको छ ।

तालिका-७ क: कर्मचारीहरुको विवरण केन्द्रीय कार्यालय तर्फ:

क्र.सं.	कर्मचारीको पद	स्वीकृत दरबन्दी	हाल कार्यरत कर्मचारी संख्या
१	प्रमुख कार्यकारी अधिकृत	१	१
२	कम्पनी सचिव	१	१
३	अधिकृत तह	४८	२२
४	सहायक तह	११	८

५	कार्यालय सहयोगी	४	२
६	सवारी चालक	८	६
जम्मा		७१	४०

तालिका-७ ख: कर्मचारीहरूको विवरण आयोजना कार्यालय तर्फ

क्र.सं.	कर्मचारीको पद	स्वीकृत दरबन्दी	हाल कार्यरत कर्मचारी संख्या
१	अधिकृत तह	९	२
२	सहायक तह	१४	१
३	कार्यालय सहयोगी	४	२
४	सवारी चालक	४	३
जम्मा		३१	८

५. संस्थागत विकास तथा सुशासन:

कम्पनीको लक्ष्य तथा उद्देश्यहरू परिपूर्तिको लागि संस्थागत विकास तथा यसमा संलग्न जनशक्तिहरूको क्षमता विकास तथा उच्च मनोबल अत्यन्त आवश्यक छ । यसको लागि पारदर्शिता, नैतिकता, इमान्दारिता, जवाफदेहिता, उत्तरदायित्व र नियम कानूनको परिपालना जस्ता आधारभूत तथ्यहरूलाई उच्च महत्वका साथ पालना गरी सुशासन कायम गर्ने दिशामा कम्पनी उन्मुख छ ।

कम्पनी ऐन, २०६३ र कम्पनीका प्रबन्धपत्र एवं नियमावलीले सञ्चालक समिति, सञ्चालक समितिमा प्रतिनिधित्व गर्ने पदाधिकारीहरू र प्रमुख कार्यकारी अधिकृतको काम, कर्तव्य र अधिकार तोकिदिएको छ । कर्मचारी सेवा, शर्त तथा सुविधा सम्बन्धी विनियमावली, २०७४ ले कम्पनीमा कार्यरत कर्मचारीहरूको आचार संहिता निर्धारण गरेको छ ।

कम्पनी ऐन, २०६३ र कम्पनीको विनियमावलीले लेखापरीक्षण समितिको गठन, काम, कर्तव्य तथा अधिकार सम्बन्धी व्यवस्था गरिदिएको छ । आर्थिक प्रशासन विनियमावली, २०७४ एवं खरिद विनियमावली, २०८१ अनुरूप कम्पनीको आर्थिक प्रशासन सञ्चालन हुने गरेको छ । कम्पनीको काम कारवाही देशको प्रचलित कानून, कम्पनी रजिष्ट्रारको कार्यालय तथा नियामक निकायहरूबाट समय-समयमा जारी गरिएका नीति एवं निर्देशन बमोजिम पारदर्शी रूपमा सञ्चालन गरिएको छ ।

६. आन्तरिक नियन्त्रण प्रणाली:

कम्पनी सञ्चालनको सिलसिलामा उत्पन्न हुनसक्ने सम्भावित जोखिम न्यूनिकरणको लागि आन्तरिक नियन्त्रणका उपायहरू अवलम्बन गर्न आवश्यक संयन्त्रको व्यवस्था गरिएको छ । कम्पनी ऐन, २०६३ को प्रावधान बमोजिम सञ्चालक समितिबाट लेखापरीक्षण समिति गठन गरिएको छ ।

कम्पनीको लेखा नेपाल लेखामान अनुसार राखिएको छ । कम्पनीका आर्थिक क्रियाकलापहरू कम्पनी ऐन, २०६३, सार्वजनिक खरिद ऐन, २०६३, खरिद विनियमावली, २०८१ र आर्थिक प्रशासन विनियमावली, २०७४ अनुरूप सञ्चालित छन् भने कार्यरत कर्मचारीहरूको व्यवस्थापनको लागि कर्मचारी सेवा, शर्त तथा सुविधा सम्बन्धी विनियमावली, २०७४ लागु गरिएको छ । कम्पनीको लागि आवश्यकता अनुसार सञ्चालक समितिको निर्णय/निर्देशानुसार उपसमितिहरू गठन गरी अन्य प्राविधिक र प्रशासन सम्बन्धी कार्यहरू भईरहेका छन् ।

६.१. लेखापरीक्षण समिति:

कम्पनी ऐन, २०६३ को दफा १६४ बमोजिम कम्पनीको आन्तरिक नियन्त्रण प्रणाली, जोखिम व्यवस्थापन, संस्थागत सुशासनको प्रभावकारिता मूल्यांकन गर्नको लागि देहायबमोजिम लेखापरीक्षण समिति गठन भई क्रियाशील छ ।

पदाधिकारी	पद
सञ्चालक श्री गोपीकृष्ण कोइराला	संयोजक
सञ्चालक श्री दीर्घायू कुमार श्रेष्ठ	सदस्य
सिए श्री उमेश आचार्य	सदस्य

समितिले कम्पनीको वित्तीय स्थिति, आन्तरिक नियन्त्रण तथा जोखिम व्यवस्थापन प्रणाली, प्रचलित नियम-कानूनहरूको अनुपालन, लेखापरीक्षण कार्यक्रम आदिबारे नियमित समीक्षा गरी व्यवस्थापनलाई आवश्यक सुझाव दिँदै आएको छ ।

६.२. कम्पनीको लेखा:

कम्पनीको लेखा दोहोरो लेखा प्रणाली अनुसार राखिएको छ । वित्तीय विवरण भने प्रचलित नेपाल लेखामान (Nepal Financial Reporting Standard-NFRS) अनुसार तयार गरिएको छ ।

६.३. लेखापरीक्षक:

कम्पनीको आर्थिक वर्ष २०८१/८२ को अन्तिम लेखापरीक्षण गर्नको लागि महालेखापरीक्षकको कार्यालयबाट नियुक्त हुनुभएका लेखापरीक्षक चार्टर्ड एकाउन्टेन्ट श्री संजय कुमार चौधरीबाट सम्पन्न भएको छ । कम्पनीबाट लेखापरीक्षण गरे बापत निजलाई पारिश्रमिक रु. १ लाख २० हजार (मु.अ.कर बाहेक) रकम भुक्तानी गरिएको छ ।

७. लेखापरीक्षण प्रतिवेदन उपर सञ्चालक समितिको प्रतिक्रिया:

महालेखापरीक्षकको कार्यालयबाट नियुक्त भई कम्पनीको नौ वार्षिक साधारण सभाबाट अनुमोदन भएका चार्टर्ड एकाउन्टेन्ट श्री संजय कुमार चौधरीले आ.व. २०८१/८२ को लेखाको समयमै लेखापरीक्षण सम्पन्न गर्नु भएको छ । लेखापरीक्षकले औल्याउनु भएका कैफियत तथा सुझावहरूलाई कम्पनीले यथाशीघ्र सम्बोधन गरेको र क्रमश सुधार गर्दै लानेछ । लेखापरीक्षण पश्चात् लेखापरीक्षकबाट प्राप्त प्रतिवेदनमा उल्लेख गरिएका कैफियत, प्रतिक्रिया र सुझावहरू उपर सञ्चालक समितिको बैठकमा छलफल गरी सुधारका लागि व्यवस्थापनलाई निर्देशन दिईएको छ ।

८. कम्पनीको औद्योगिक वा व्यावसायिक सम्बन्ध:

कम्पनीले प्रसारण लाइन क्षेत्रसँग सम्बन्धित सबै सरोकारवालाहरूसँग सौहाद्रपूर्ण सम्बन्ध राख्दै आएको छ । समीक्षा वर्षमा कम्पनीले नेपाल सरकार, नेपाल सरकारका विभिन्न निकायहरू, बैंक तथा वित्तीय संस्थाहरू लगायतका राष्ट्रिय तथा अन्तर्राष्ट्रिय संघ-संस्थाहरूसँग प्रसारण लाइन क्षेत्रमा के-कसरी लगानी बढाउन सकिन्छ भन्ने विषयमा छलफललाई निरन्तरता दिएको छ । साथै कम्पनीका विभिन्न प्रसारण लाइन आयोजना अन्तर्गतका सवस्टेशनहरूमा जोडिन आउने कम्पनी जस्तै विद्युत उत्पादन कम्पनी, MIDCL लगायत अन्य जलविद्युत कम्पनीहरूसँग समझदारी पत्र (MOU) गरी कार्य अघि बढाएको छ ।

कम्पनीले विभिन्न राष्ट्रिय संघसंस्थाहरु, नियमनकारी निकाय, राष्ट्रिय तथा अन्तर्राष्ट्रिय सरकारी तथा गैर सरकारी संघसंस्था, कम्पनी, व्यक्ति र कर्मचारीहरूसँग सुमधुर व्यावसायिक सम्बन्ध स्थापित गर्दै आइरहेको छ । यस्ता सम्बन्धहरु कम्पनीको भावी प्रगति र सफलताका लागि उपयुक्त माध्यम हुने विश्वास लिइएको छ ।

९. अन्य कम्पनीमा गरिएको शेयर लगानी:

हाल यस कम्पनीबाट देहायका कम्पनीहरुमा शेयर लगानी गरिएको छ:

क्र.सं.	कम्पनीको नाम	रकम (रु.)
१	एनईए इन्जिनियरिङ्ग कम्पनी लिमिटेड	२,५५,००,०००।-
२	नेपाल पावर ट्रेडिङ कम्पनी लिमिटेड	२५,५०,०००।-

१०. संस्थागत सामाजिक उत्तरदायित्व:

व्यावसायसँग सम्बद्ध सरोकारवालाहरुका साथै समाजप्रतिको उत्तरदायित्व (Corporate Social Responsibility) निर्वाह गर्न विभिन्न सामाजिक क्रियाकलापहरुमा आवश्यकता अनुसार कार्य गरिनेछ ।

११. सञ्चालक समिति र सोमा भएको हेरफेर:

११.१. बर्तमान सञ्चालक समिति:

कम्पनीको नियमावलीको नियम २७ बमोजिम नेपाल सरकारको तर्फबाट चार जना, नेपाल विद्युत प्राधिकरणबाट दुई जना, वित्त/व्यवस्थापन र विद्युत प्रसारण विशेषज्ञ १-१ जना गरी दुई जना स्वतन्त्र सञ्चालक र कम्पनीका प्रमुख कार्यकारी अधिकृत सहित ९ सदस्यीय सञ्चालक सञ्चालक रहने व्यवस्था छ । सोही व्यवस्था अन्तर्गत यस कम्पनीमा हाल निम्न बमोजिम समिति रहेको छ:

तालिका ९: बहालवाला सञ्चालक समितिका सदस्यहरु

क्रसं.	पद, सञ्चालकको नाम	पद, प्रतिनिधित्व गर्ने संस्था
१	अध्यक्ष श्री चिरञ्जीवी चटौत	सचिव ऊर्जा, जलस्रोत तथा सिंचाइ मन्त्रालय

२	सञ्चालक श्री सागर राज गौतम	सहसचिव ऊर्जा जलस्रोत तथा सिंचाइ मन्त्रालय
३	सञ्चालक श्री गोपिकृष्ण कोइराला	सहसचिव अर्थ मन्त्रालय
४	सञ्चालक श्री मदन कोइराला	सहसचिव भूमि व्यवस्था,सहकारी तथा गरिबी निवारण मन्त्रालय
५	सञ्चालक श्री हितेन्द्र देव शाक्य	कार्यकारी निर्देशक नेपाल विद्युत प्राधिकरण
६	सञ्चालक श्री दीर्घायू कुमार श्रेष्ठ	उपकार्यकारी निर्देशक नेपाल विद्युत प्राधिकरण
७	स्वतन्त्र सञ्चालक श्री सरद बस्याल	विद्युत प्रसारण विशेषज्ञ
८	सञ्चालक ई. सागर श्रेष्ठ	प्रमुख कार्यकारी अधिकृत रा.प्र.ग्रि.कं

११.२.सञ्चालक समितिमा भएको परिवर्तन:

कम्पनीको सञ्चालक समितिमा विभिन्न संस्थाको तर्फबाट प्रतिनिधित्व गर्नुभएका केही सञ्चालकहरु विभिन्न कारणबाट परिवर्तन भएको हुँदा सोको विवरण यसप्रकार छ:-

तालिका १०: सञ्चालक समितिमा भएको हेरफेर

क्र. सं.	सञ्चालकको नाम	पद	प्रतिनिधित्व गर्ने संस्था	नियुक्ति मिति	यस अघि रहनु भएको पदाधिकारी	कारण
१	श्री चिरञ्जीवी चटौत	अध्यक्ष	सचिव ऊर्जा, जलस्रोत तथा सिंचाइ मन्त्रालय	०८२/६/२३	श्री सुरेश आचार्य	ऊर्जा, जलस्रोत तथा सिंचाइ मन्त्रालयको (ऊर्जा) सचिव पदमा नियुक्त भएकोले ।
२	श्री सुरेश आचार्य	अध्यक्ष	सचिव ऊर्जा, जलस्रोत तथा सिंचाइ मन्त्रालय	०८१/६/२२	श्री सुरेश आचार्य	ऊर्जा, जलस्रोत तथा सिंचाइ मन्त्रालयको (ऊर्जा) सचिव पदमा नियुक्त भएकोले ।

क्र. सं.	सञ्चालकको नाम	पद	प्रतिनिधित्व गर्ने संस्था	नियुक्ति मिति	यस अघि रहनु भएको पदाधिकारी	कारण
३	श्री गोपाल प्रसाद सिग्देल	अध्यक्ष	सचिव ऊर्जा, जलस्रोत तथा सिंचाइ मन्त्रालय	०८१/४/२७	श्री सरिता दवाडी	ऊर्जा, जलस्रोत तथा सिंचाइ मन्त्रालयको (उर्जा) सचिव पदमा नियुक्त भएकोले ।
४	श्री नवीन राज सिंह	सञ्चालक	सहसचिव ऊर्जा, जलस्रोत तथा सिंचाइ मन्त्रालय	०८०/६/४	सहसचिव मधु प्रसाद भेटुवाल	ऊर्जा मन्त्रालयबाट सञ्चालकको प्रतिनिधित्व गर्न तोकिएकोले ।
५	श्री चिरञ्जीवी चटौत	सञ्चालक	सहसचिव ऊर्जा, जलस्रोत तथा सिंचाइ मन्त्रालय	०८१/६/२२	श्री नवीन राज सिंह	नेपाल सरकारको निर्णय अनुसार पूर्वसञ्चालक अन्यत्र स्थानान्तरण भएको ।
६	श्री जीवछ मण्डल	सञ्चालक	सहसचिव ऊर्जा, जलस्रोत तथा सिंचाइ मन्त्रालय	०८१/८/१४	श्री चिरञ्जीवी चटौत	ऊर्जा मन्त्रालयबाट सञ्चालकको प्रतिनिधित्व गर्न तोकिएकोले ।
७	श्री नारायण प्रसाद रिसाल	सञ्चालक	सहसचिव अर्थ मन्त्रालय	०८१/१/९	सहसचिव श्री बाबुराम सुवेदी	निवर्तमान सञ्चालक अवकाश प्राप्त गर्नु भएकोले
८	श्री गोपी कृष्ण कोइराला	सञ्चालक	सहसचिव अर्थ मन्त्रालय	०८१/६/२२	सहसचिव नारायण प्रसाद रिसाल	नेपाल सरकारको निर्णय अनुसार पूर्वसञ्चालक अन्यत्र स्थानान्तरण भएको ।
९	श्री थानेश्वर गौतम	सञ्चालक	गृह मन्त्रालय	०८०/१०/२९	सहसचिव श्री अनिल कुमार दत्त	नियमावली २७ मा भएको व्यवस्था बमोजिम सञ्चालक परिवर्तन भएको ।

क्र. सं.	सञ्चालकको नाम	पद	प्रतिनिधित्व गर्ने संस्था	नियुक्ति मिति	यस अघि रहनु भएको पदाधिकारी	कारण
१०	श्री श्रवण कुमार पोखरेल	सञ्चालक	सहसचिव भूमि व्यवस्था, सहकारी तथा गरिबी निवारण मन्त्रालय	०८१/१०/२७	सहसचिव श्री थानेश्वर गौतम	कम्पनीको नियमावली २७ मा भएको व्यवस्था बमोजिम सञ्चालक परिवर्तन भएको ।
११	श्री योगेन्द्र प्रसाद दुलाल	सञ्चालक	सहसचिव भूमि व्यवस्था, सहकारी तथा गरिबी निवारण मन्त्रालय	०८२/२/१२	सहसचिव श्री श्रवण कुमार पोखरेल	नेपाल सरकारको निर्णय अनुसार पूर्वसञ्चालक अन्यत्र स्थानान्तरण भएको ।
१२	श्री मदन कोइराला	सञ्चालक	सहसचिव भूमि व्यवस्था, सहकारी तथा गरिबी निवारण मन्त्रालय	०८२/२/१२	सहसचिव श्री श्रवण कुमार पोखरेल	नेपाल सरकारको निर्णय अनुसार पूर्वसञ्चालक अन्यत्र स्थानान्तरण भएको ।
१३	श्री कुलमान घिसिङ	सञ्चालक	कार्यकारी निर्देशक नेपाल विद्युत प्राधिकरण	०७८/५/४	कार्यकारी निर्देशक श्री हितेन्द्रदेव शाक्य	प्राधिकरणबाट सञ्चालक समितिमा प्रतिनिधित्व गर्न तोकिएकोले ।
१४	श्री हितेन्द्रदेव शाक्य	सञ्चालक	कार्यकारी निर्देशक नेपाल विद्युत प्राधिकरण	०८२/१/२	कार्यकारी निर्देशक श्री कुलमान घिसिङ	प्राधिकरणबाट सञ्चालक समितिमा प्रतिनिधित्व गर्न तोकिएकोले ।

क्र. सं.	सञ्चालकको नाम	पद	प्रतिनिधित्व गर्ने संस्था	नियुक्ति मिति	यस अघि रहनु भएको पदाधिकारी	कारण
१५	श्री दीर्घायु कुमार श्रेष्ठ	सञ्चालक	उपकार्यकारी निर्देशक नेपाल विद्युत प्राधिकरण	०७७/०७/०५	उपकार्यकारी निर्देशक श्री ब्रजभूषण चौधरी	अवकास प्राप्त भई सञ्चालक पद रिक्त रहेकोले ।
१६	श्री सन्तोष श्रेष्ठ	सञ्चालक	वित्त विशेषज्ञ	०७८/०३/१६	-	कार्य अवधि समाप्त भई रिक्त रहेको ।
१७	श्री सरद बस्याल	सञ्चालक	विद्युत प्रसारण विशेषज्ञ	०७८/०९/२६		स्वतन्त्र संचालक नियुक्त
१८	डा. नेत्र प्रसाद ज्ञवाली	सञ्चालक	प्रमुख कार्यकारी अधिकृत, रा.प्र.ग्रि.कं	०७७/१०/१५	प्रमुख कार्यकारी अधिकृत डा. नेत्र प्रसाद ज्ञवाली	रा.प्र.ग्रि.कं.लि. को प्रमुख कार्यकारी अधिकृतमा पुनः नियुक्त हुनु भएकोले
१९	श्री सागर राज गौतम	सञ्चालक	प्रमुख कार्यकारी अधिकृत, रा.प्र.ग्रि.कं	०८१/१०/१७	प्रमुख कार्यकारी अधिकृत डा. नेत्र प्रसाद ज्ञवाली	रा.प्र.ग्रि.कं.लि. को प्रमुख कार्यकारी अधिकृतमा नियुक्त हुनु भएकोले।
२०	ई.सागर श्रेष्ठ	सञ्चालक	प्रमुख कार्यकारी अधिकृत, रा.प्र.ग्रि.कं	०८१/१२/२०	प्रमुख कार्यकारी अधिकृत श्री सागर राज गौतम	रा.प्र.ग्रि.कं.लि. को प्रमुख कार्यकारी अधिकृतमा नियुक्त हुनु भएकोले।

११.३.सञ्चालक तथा पदाधिकारीहरुलाई भुक्तानी गरिएको बैठक भत्ता तथा सुविधा:

आर्थिक वर्ष २०८१/८२ मा विभिन्न समितिको बैठकमा सहभागी हुने सञ्चालक, आमन्त्रित वा सहयोगीहरुलाई देहाय बमोजिमको बैठक भत्ता भुक्तानी गरिएको छ:

क) सञ्चालक समितिको बैठक तथा सञ्चालक संलग्न भएको समिति/उपसमितिको बैठकमा उपस्थित सञ्चालक र आमन्त्रित बाह्य विज्ञलाई प्रदान गरिएको बैठक भत्ता: रु. ५,०००/प्रति व्यक्ति प्रति बैठक,

- ख) सञ्चालक संलग्न नभएको समिति/उपसमितिको बैठकको सदस्य तथा आमन्त्रित बाह्य विज्ञलाई प्रदान गरिएको बैठक भत्ता: रु. २,५००/प्रति व्यक्ति प्रति बैठक,
- ग) सुविधा: सञ्चालकहरूलाई कम्पनीको कामको सिलसिलामा स्वदेश तथा विदेश भ्रमण गर्दा दैनिक खाना तथा बस्ने खर्च कम्पनीको भ्रमण खर्च विनियमावली, २०७४ मा व्यवस्था भएबमोजिम भुक्तानी गरिएको छ ।

१२. कम्पनीको भावी योजनाहरू:

- प्रसारण लाइन निर्माण कार्य शुरु भएका आयोजनाहरूलाई निरन्तरता दिने एवं निर्धारित समयमा सम्पन्न गर्ने ।
- विस्तृत अध्ययन सम्पन्न भएका आयोजनाहरूको वित्तीय स्रोत (विभिन्न राष्ट्रिय र अन्तर्राष्ट्रिय निकाय) सुनिश्चितता गरी निर्माणमा लैजाने ।
- प्रसारण प्रणाली निर्माण गर्न विद्यमान बजेट संकुचनलाई मध्यनजर गर्दै विभिन्न विकास साझेदारसँग सहकार्य गरी वित्तीय स्रोत जुटाउने एवं सार्वजनिक निजी साझेदारी नीति अनुरूप विभिन्न वित्तीय मोडेल (Financial Modality) निर्धारण गरी लागु गर्ने ।
- कम्पनीको उद्देश्य अनुसार प्रसारण प्रणालीसँग सम्बन्धित परामर्श सेवा प्रदान गर्ने ।
- नेपाल सरकारबाट जारी गरेको नीति, निर्देशन तथा कार्यक्रम अनुसार कम्पनीको लक्ष्य प्राप्तिको लागि कार्यान्वयन गर्दै जाने ।
- नेपाल सरकारको पावर रिफर्म (Power Reform) को नीति अनुरूप यस कम्पनीलाई एक स्वतन्त्र प्रसारण प्रणाली सञ्चालक (Transmission System Owner/Operator) मा बदल्नको लागि ऊर्जा, जलस्रोत तथा सिंचाइ मन्त्रालयको निर्देशन अनुरूप सम्बन्धित निकायहरूसँग आवश्यक पहल गर्ने ।
- कम्पनीको उद्देश्य प्राप्तिको लागि राष्ट्रिय तथा अन्तर्राष्ट्रिय निकायहरूसँग सम्पर्क विस्तार गर्दै जाने ।
- नेपाल सरकारबाट स्वीकृत प्रसारण प्रणाली गुरु योजना (Transmission System Master Plan) एवं कम्पनीको कर्पोरेट प्लान (Corporate Plan) लाई अद्यावधिक गरी सोही अनुरूप कार्य गर्दै जाने ।

- कम्पनीका सम्पूर्ण क्रियाकलापहरूलाई छिटो-छरितो, भरपर्दो एवं पारदर्शी बनाउनका लागि उपयुक्त सूचना प्रविधि प्रणालीको व्यवस्थापन गर्ने ।
- संस्थागत सुशासन, पारदर्शिता तथा जवाफदेहिता प्रवर्द्धनका लागि आवश्यक कृयाकलापहरूलाई बढावा दिने ।
- कम्पनीमा कार्यरत कर्मचारीहरूको प्राविधिक एवं प्रशासनिक क्षमता अभिवृद्धि गर्ने ।

१३. कम्पनीको प्रमुख समस्या तथा चुनौतीहरू:

- कम्पनीका प्रसारण लाइनका आयोजनाहरूको लागि वित्तीय लगानी अभाव नै प्रमुख समस्या रहेको छ ।
- नेपाल सरकारबाट लगानी संकुचन भई विनियोजित बजेट/लगानी घट्टो क्रममा रहेकोले निर्माणाधीन आयोजना समेत प्रभावित हुने देखिन्छ ।
- व्हिलिङ्ग शुल्क निर्धारण भई लागु हुन नसक्दा कम्पनीको आयको योजना र लागानीकर्तासँग गरिने सम्झौता प्रभावित भएको छ ।
- जग्गा प्राप्ति एवं अधिकार क्षेत्र (Right of Way) सँग सम्बन्धित निजी आवादि जग्गाहरू, सो भित्र रहेका घर, टहरा र अन्य भौतिक संरचना तथा रुख विरुवाहरूको सम्बन्धित जग्गा प्राप्तिको कार्यहरू तथा यसका प्रक्रियाहरूले गर्दा लामो समय व्यतित हुने हुँदा आयोजना कार्यान्वयनमा ढीला हुन सक्ने चुनौतिको रूपमा रहेको छ ।

कम्पनीले आगामी दिनहरूमा उपरोक्त समस्या र चुनौतीहरूलाई नीतिगत रूपमा तथा व्यवस्थापकीय माध्यमबाट समाधानका उपायहरू अवलम्बन गर्दै सम्भावना र अवसरहरूको उपयोग गर्दै अगाडि बढ्ने छ ।

१४. सञ्चालक समितिको मान्यता:

कम्पनीले आगामी दिनहरूमा कम्पनीको लक्ष्य तथा उद्देश्यहरू हासिल गर्न आफ्ना कार्यक्रमहरूलाई कार्यान्वयन गर्ने सन्दर्भमा रणनीतिक योजना सहित कुशल व्यवसायिक पद्धतिको माध्यमबाट व्यवस्थापन गर्नेछ । ऊर्जा क्षेत्रको विकास, गुणस्तरीय तथा भरपर्दो सेवा प्रवाहको प्रत्याभूति तर्फ उन्मुख आफ्ना कार्यक्रमहरू तमाम शेयरधनी र लगानीकर्ताहरूको हितलाई समेत मध्येनजर गर्दै सञ्चालन गर्नेछ । त्यसैगरी पारदर्शिक कार्यशैली, जवाफदेहिता माध्यमबाट सहभागीतामूलक पद्धति प्रति सञ्चालक समिति सदैव

संवेदनशील रहेको र कम्पनी ऐन, २०६३; नेपाल सरकारको परिपत्र, निर्देशिका तथा प्रचलित कानूनको पालना पूर्ण रूपमा गरेको व्यहोरा समेत सम्मानित सभालाई जानकारी गराउन चाहन्छु ।

१५. धन्यवाद ज्ञापनः

यस कम्पनीको उद्देश्य प्राप्तिका लागि प्रत्यक्ष तथा अप्रत्यक्ष रूपले सहयोग पुर्याउनु हुने संस्थापक शेयरधनीहरू, ऊर्जा, जलस्रोत तथा सिंचाइ मन्त्रालय, अर्थ मन्त्रालय लगायत नेपाल सरकारका सम्बन्धित निकायहरू, कम्पनी रजिष्ट्रारको कार्यालय, महालेखापरीक्षकको कार्यालय, विद्युत विकास विभाग लगायतका नियमनकारी निकायहरू तथा स्वदेशी तथा विदेशी संघ संस्थाहरू, कम्पनीका लेखापरीक्षक तथा अन्य सम्बद्ध संघ संस्था एवं सरोकारवालाहरूप्रति हार्दिक कृतज्ञता सहित धन्यवाद व्यक्त गर्दछु । समग्र मार्गदर्शनको लागि माननीय मन्त्रीज्यू, ऊर्जा, जलस्रोत तथा सिंचाइ मन्त्रालय, कम्पनीको कार्यप्रगतिमा पुर्‍याउनुभएको योगदानका लागि निवर्तमान सञ्चालकहरू, कम्पनीका प्रमुख कार्यकारी अधिकृत लगायत कम्पनीका सम्पूर्ण कर्मचारीहरू र अन्य सहयोगीहरूबाट कम्पनीले निर्धारण गरेको लक्ष्य प्राप्तिका लागि देखाउनुभएको प्रतिबद्धता तथा अथक परिश्रमको सराहना गर्दै धन्यवाद दिन चाहन्छु ।

आगामी दिनमा यहाँहरू सबैबाट विगतमा जस्तै कम्पनीको प्रगतिको लागि रचनात्मक सहयोग, सद्भाव र सुझाव प्राप्त भइरहने छ भन्ने अपेक्षा राखेको छु । अन्त्यमा, सभाको छलफलको विषयसूची अनुसारका विषयहरूमा छलफल प्रारम्भ गरी सभाको कारवाही अघि बढाउनको लागि अनुरोध गर्दै आफ्नो मन्तव्य अन्त्य गर्दछु ।

धन्यवाद ।

सञ्चालक समितिको तर्फबाट

चिरञ्जीवी चटौत

सञ्चालक समिति, अध्यक्ष

एवम्

सचिव, ऊर्जा, जलस्रोत तथा सिंचाइ मन्त्रालय

बार्षिक गतिविधिका केहि भलकहरु



प्रमुख कार्यकारी अधिकृत ई. सागर श्रेष्ठको नियुक्ति



उर्जा उत्पादकहरूसंग सम्झौता पत्र हस्ताक्षर कार्यक्रम



२०औं एसिया विलन इनर्जी फोरम २०२५ मा प्रमुख कार्यकारी अधिकृतको सहभागिता

‘ बिजुली मार्ग – समृद्ध नेपालतर्फको यात्रा ’



एक दशकको यात्रा पुस्तक विमोचन



पश्चिम सेती कोरिडोरमा उर्जाबिकास एवं वित्तीय स्रोत व्यवस्थापन सम्बन्धी समझदारी पत्र हस्ताक्षर कार्यक्रम



दशौं बाँर्षिक उत्सव कार्यक्रम

आयोजना स्थलका केहि भलकहरु



फुकोट कर्णाली प्रस्तावित सवस्टेशन क्षेत्र



प्रमुख कार्यकारी अधिकृतद्वारा आयोजना निर्माण स्थलको अनुगमन



बनलेक डोटी प्रस्तावित सवस्टेशन क्षेत्र

‘ बिजुली मार्ग - समृद्ध नेपालतर्फको यात्रा ’



तिजको कार्यक्रममा रा.प्र.वि.कं.लि.का महिला कर्मचारीसंग प्रमुख कार्यकारी अधिकृत



Shanxi Jintong Power Transmission का CEO र RPGCL का CEO का बिचमा भएको भेटवार्ता



ADB का प्रतिनिधिसंगको बैठकमा प्रमुख कार्यकारी अधिकृत



FINANCIAL STATEMENT AS PER NEPAL FINANCIAL REPORTING STANDARDS (NFRS) आर्थिक वर्ष २०८१/८२ को

‘ बिजुली मार्ग – समृद्ध नेपालतर्फको यात्रा ’

**RASTRIYA PRASARAN GRID COMPANY LIMITED
KATHMANDU NEPAL**



**STATEMENT OF FINANCIAL POSITION
As at 32 Ashad 2082 (16 July 2025)**

PARTICULARS	NOTES	As At 32 Ashad 2082	As At 31 Ashad 2081
ASSETS			
Non-Current Assets			
Property Plant & Equipments	1	437,613,430.52	452,678,624.38
Capital WIP	2	2,594,291,912.49	1,399,547,809.18
Intangible Assets	3	189,775.29	271,216.14
Advance for Land Purchase	4	11,894,689.71	14,170,698.71
Investment in Shares	5	28,050,000.00	28,050,000.00
Deferred Tax Assets (Net)	6	-	-
Total Non-Current Assets		3,072,039,808.01	1,894,718,348.41
Current Assets			
Other Receivables & Advances	7	940,465,675.58	945,939,337.97
Income Tax Receivables	7	27,119,306.97	37,910,692.10
Other Financial Assets	8	-	-
Prepayments	9	535,375.97	506,286.93
Cash & Cash Equivalents	10	1,626,806,667.62	2,693,908,298.66
Total Current Assets		2,594,927,026.14	3,678,264,615.66
TOTAL ASSETS		5,666,966,834.15	5,572,982,964.07
EQUITY			
Share Capital	11	3,540,000,000.00	3,540,000,000.00
Retained Earnings		820,588,268.11	856,987,223.44
Advance for Share Capital		976,730,000.00	776,800,000.00
TOTAL EQUITY		5,337,318,268.11	5,173,787,223.44
LIABILITIES			
Non Current Liabilities			
Employee Benefits	13	4,531,372.96	4,800,623.17
Deferred Tax Liabilities (Net)	6	2,574,206.66	2,599,919.75
Total Non-Current Liabilities		7,105,579.62	7,400,542.92
Current Liabilities			
Trade & Other Payables	12	315,986,162.49	370,245,951.38
Income Tax Liabilities		6,397,327.87	14,629,781.47
Employee Benefit Payables	13	159,496.06	11,572.02
Lease Liabilities	14	-	6,907,892.84
Total Current Liabilities		322,542,986.42	391,795,197.71
TOTAL LIABILITIES		329,648,566.04	399,195,740.63
TOTAL EQUITY AND LIABILITIES		5,666,966,834.15	5,572,982,964.07

**RASTRIYA PRASARAN GRID COMPANY LIMITED
KATHMANDU NEPAL**



**STATEMENT OF PROFIT OR LOSS AND OTHER COMPREHENSIVE INCOME
For the year ended 32 Ashad 2082 (16 July 2025)**

PARTICULARS	NOTES	Current Year	Previous Year
Revenue From Operations	15	548,948.69	-
Cost of Sales		-	-
Gross Profit		548,948.69	-
Other Income	16	31,803,103.47	130,361,332.14
Employee Benefit Expenses	17	30,594,111.54	23,915,094.85
Administrative Expenses	18	13,161,323.52	9,577,413.41
Other Operating Expenses	19	6,375,480.44	7,243,605.30
Depreciation and Amortisation	20	11,722,730.05	12,363,676.00
Profit From Operation		(29,501,593.39)	77,261,542.58
Finance Costs	21	525,747.16	904,702.70
Exchange (Gain)/Loss		-	621,655.03
Profit Before Tax		(30,027,340.55)	75,735,184.85
Income Tax Expense			
Current Tax	22	6,397,327.87	14,653,116.68
Deferred Tax Expense/(Income)	6	(25,713.09)	482,609.22
Profit from Continuing Operation		(36,398,955.33)	60,599,458.95
Profit/(Loss) from Discontinuing Operation (Net of Tax)			
Net Profit for the year		(36,398,955.33)	60,599,458.95
Other Comprehensive Income			
Loss on Revaluation			
Exchange Gain/(Loss) arising out of Foreign Exchange Operations			
Total Other Comprehensive Income (OCI)			-
Total Comprehensive Income (TCI)		(36,398,955.33)	60,599,458.95
Basic Earning Per Share (NPR)	23	(1.03)	1.71
Diluted Earning Per Share (NPR)	23	(1.03)	1.71

**RASTRIYA PRASARAN GRID COMPANY LIMITED
KATHMANDU NEPAL**



**STATEMENT OF CASH FLOWS
For the year ended 32 Ashad 2082 (16 July 2025)**

PARTICULARS	Note	Current Year	Previous Year
Cash Flow From Operating Activities:			
Profit for the year		(30,027,340.55)	76,356,839.88
Adjustment for:			
Depreciation on Property, Plant & Equipments	20	12,527,691.47	12,124,019.51
Exchange Gain/(Looss) on Cash & Cash Equivalents			
Depreciation on Right to use of Assets.		6,295,586.07	6,295,586.07
Amortisation of Intangible Assets	23	81,440.85	194,445.79
Increase/Decrease in Trade & Other Receivable	7	5,473,662.39	(405,899,362.54)
Increase/Decrease in Inventories			
Increase/Decrease in Prepayments	9	(29,089.04)	(116,566.43)
Increase/Decrease in Advance for Land		2,276,009.00	202,717,108.59
Increase/Decrease in Trade & Other Payable	12	(54,259,788.89)	319,424,429.59
Increase/Decrease in Provisions			
Increase/Decrease in Employees Benefits	13	(121,326.17)	898,542.79
Increase/Decrease in Accured lease Liability		(6,907,892.84)	6,139,112.84
Cash Generated from Operations		(64,691,047.71)	218,134,156.10
Interest Paid			
Income Tax Paid		(3,838,396.34)	(19,309,706.83)
Net Cash Flow from Operating Activities		(68,529,444.05)	198,824,449.27
Cash Flow From Investing Activities:			
Acquisition of Property, Plant and Equipments	6	(3,758,083.68)	(129,184,358.25)
Acquisition of Right of use of Assets	6	-	(12,591,172.15)
Investment in Capital WIP		(1,194,744,103.31)	(901,624,464.86)
Investment in Shares		-	-
Purchase of Intangibles	3	-	(199,000.00)
Increase/Decrease in Fixed Deposits		-	2,060,000,000.00
Purchase of Available for Assets	5		
Net Cash Flow from Investing Activities		(1,198,502,186.99)	1,016,401,004.74
Cash Flow from Financing Activities:			
Issue of Share Capital	11	-	-
Advance for Share Capital		199,930,000.00	276,800,000.00
Repayment of Borrowings			
Net Cash flow from Financing Activities		199,930,000.00	276,800,000.00
Net Increase/Decrease in Cash Flows		(1,067,101,631.04)	1,492,025,454.01
Cash & Cash Equivalent at the Beginning		2,693,908,298.66	1,202,504,499.68
Exchange Gain/(Looss) on Cash & Cash Equivalents		-	(621,655.03)
Cash & Cash Equivalent at the End		1,626,806,667.62	2,693,908,298.66

RASTRIYA PRASARAN GRID COMPANY LIMITED
KATHMANDU NEPAL



STATEMENT OF CHANGES IN EQUITY
As at 32 Ashad 2082 (16 July 2025)

PARTICULARS	Share Capital	Advance for Share Capital	Revaluation Reserve	Retained Earning	Total
Balance at 1 Shrawan 2080	3,540,000,000.00	500,000,000.00	-	796,387,764.49	4,836,387,764.49
Profit for the year	-	-	-	60,599,458.95	60,599,458.95
Prior Period Adjustment	-	-	-	-	-
Receipt during the year	-	276,800,000.00	-	-	276,800,000.00
Other Comprehensive Income	-	-	-	-	-
Deficit on Revaluation of Investments	-	-	-	-	-
Issue of Share Capital	-	-	-	-	-
Dividends to Shareholders	-	-	-	-	-
Balance at 31 Ashad 2081	3,540,000,000.00	776,800,000.00	-	856,987,223.44	5,173,787,223.44
Profit for the year	-	-	-	(36,398,955.33)	(36,398,955.33)
Prior Period Adjustment	-	-	-	-	-
Receipt during the year	-	199,930,000.00	-	-	199,930,000.00
Deficit on Revaluation of Investments	-	-	-	-	-
Issue of Share Capital	-	-	-	-	-
Dividends to Shareholders	-	-	-	-	-
Balance at 32 Ashad 2082	3,540,000,000.00	976,730,000.00	-	820,588,268.11	5,337,318,268.11

Year ended 16 July 2025

	Land & Building (Right-to-use Assets)	Land & Land Development	Leasehold Improvements	Furniture & Fixtures	Office Equipment	Computer & Printers	Vehicles	Total
Cost:								
At start of year	12,591,172.15	393,172,407.39	4,119,535.00	5,679,481.00	4,175,776.35	6,651,170.32	79,150,274.82	505,539,817.03
Prior Period Adjustment	-	-	-	-	-	-	-	-
Additions	-	2,480,390.33	-	41,800.00	63,000.00	1,172,893.35	-	3,758,083.68
Disposals	-	-	-	-	-	-	-	-
At end of year	12,591,172.15	395,652,797.72	4,119,535.00	5,721,281.00	4,238,776.35	7,824,063.67	79,150,274.82	509,297,900.71
Accumulated Depreciation:								
At start of year	6,295,586.07	-	3,662,768.04	2,512,456.99	1,909,226.86	5,242,504.38	33,238,650.30	52,861,192.65
Prior Period Adjustment	-	-	-	-	-	-	-	-
Charge for the year	6,295,586.07	-	450,521.48	567,959.55	667,227.77	1,034,042.02	9,807,940.65	18,823,277.54
Disposals	-	-	-	-	-	-	-	-
At end of year	12,591,172.15	-	4,113,289.52	3,080,416.55	2,576,454.63	6,276,546.40	43,046,590.95	71,684,470.19
Carrying amounts as on								
16 July 2025	-	395,652,797.72	6,245.48	2,640,864.45	1,662,321.72	1,547,517.27	36,103,683.87	437,613,430.52

Year ended 15 July 2024

Cost:								
At start of year		279,566,475.82	4,119,535.00	5,601,481.00	2,878,513.38	6,435,670.32	65,162,611.11	363,764,286.63
Prior Period Adjustment	-	-	-	-	-	-	-	-
Additions	12,591,172.15	113,605,931.57	-	78,000.00	1,297,262.97	215,500.00	13,987,663.71	141,775,530.40
Disposals	-	-	-	-	-	-	-	-
At end of year	12,591,172.15	393,172,407.39	4,119,535.00	5,679,481.00	4,175,776.35	6,651,170.32	79,150,274.82	505,539,817.03
Accumulated Depreciation:								
At start of year		-	2,838,861.04	1,946,325.33	1,367,767.89	4,149,131.89	24,139,500.92	34,441,587.06
Prior Period Adjustment	-	-	-	-	-	-	-	-
Charge for the year	6,295,586.07	-	823,907.00	566,131.66	541,458.97	1,093,372.50	9,099,149.38	18,419,605.58
Disposals	-	-	-	-	-	-	-	-
At end of year	6,295,586.07	-	3,662,768.04	2,512,456.99	1,909,226.86	5,242,504.38	33,238,650.30	52,861,192.65
Carrying amounts as on								
15 July 2024	6,295,586.07	393,172,407.39	456,766.96	3,167,024.01	2,266,549.49	1,408,665.94	45,911,624.52	452,678,624.38

2 Capital WIP

Amount in NPR

Particulars	At the start of year	Addition during year	Transfer to PPE	At the end of year
Project Bheri Corridor	146,539,856.37	5,872,775.21	-	152,412,631.58
Project West Seti Dododhara	70,529,449.36	9,527,832.65	-	80,057,282.01
Project: Daraudi- New Marshyandi	208,508,675.36	135,676,124.21	-	344,184,799.57
Project: Karnali Corridor	702,898,858.38	977,270,763.43	-	1,680,169,621.82
Project: Mewa Hub-Change(Dhungeshangu)	199,594,827.71	57,685,987.69	-	257,280,815.40
Project:Kimanthanka Arun Hub	43,893,338.79	972,181.62	-	44,865,520.41
Project:Tamor Hub Change	15,409,786.39	872,296.07	-	16,282,082.46
Project: Lamabagar Barabise	5,407,544.39	1,532,210.88	-	6,939,755.27
Project:Sitalpati-Dhungesagun	5,403,888.95	1,996,701.87	-	7,400,590.82
Project: Other	1,361,583.48	1,203,539.82	-	2,565,123.30
Project Humla Phukot	-	2,133,689.86	-	2,133,689.86
Total	1,399,547,809.18	1,194,744,103.31	-	2,594,291,912.49

3 Intangible Assets

Year ended 16 July 2025

Cost

At start of year	1,418,077.45
Additions	-

At end of year	1,418,077.45
-----------------------	---------------------

Accumulated amortization

At start of year	1,146,861.31
Charge for the year	81,440.85

At end of year	1,228,302.16
-----------------------	---------------------

Carrying amounts as on 16 July 2025	189,775.29
--	-------------------

Amount in NPR

Year ended 15 July 2024

Cost

At start of year	1,219,077.45
Additions	199,000.00

At end of year	1,418,077.45
-----------------------	---------------------

Accumulated amortization

At start of year	952,415.52
Charge for the year	194,445.79

At end of year	1,146,861.31
-----------------------	---------------------

Carrying amounts as on 15 July 2024	271,216.14
--	-------------------

Amount in NPR

4 Advance for Land Purchase

	<i>Amount in NPR</i>	
	<u>As At 32 Ashad 2082</u>	<u>As At 31 Ashad 2081</u>
Advance For Land Purchase- Danipipal Jajarkot	1,381,978.23	1,381,978.23
Advance For Land Purchase- DAO Gorkha	14,596.00	2,290,605.00
Advance For Land Purchase- Dao Kalikot Manma	-	0.00
Advance For Land Purchase- Maintada, Surkhet, Bheri Corridor	75,573.32	75,573.32
Advance For Land Purchase- Shankhuwa Sabha	6,527,745.00	6,527,745.00
Advance For Land Purchase- Fukot-Dao Kalikot	1,851,637.80	1,851,637.80
Advance For Land Purchase Betan Karnali	-	0.00
Advance For Land Purchase- Dao Kalikot	414,528.36	414,528.36
Advance For Property Compensation - Shankhuwa Sabha	1,628,631.00	1,628,631.00
Total	<u>11,894,689.71</u>	<u>14,170,698.71</u>

5 Equity Investments at FVTOCI:

Quoted Equity Investments

Fair value of investment as at beginning of the year

Additions/transfers

Investment value

Reclassification

Fair value gain through Other Comprehensive Income

Fair value of investment as at end of the year (A)

As At 32 Ashad 2082

As At 31 Ashad 2081

Unquoted Equity Investments

Fair value of investment as at beginning of the year

Investment in Share of NEA Engineering Company Ltd.

Investment in Share of Nepal Power Trading Company Ltd.

Additions/transfers

Investment value

Reclassification

Fair value gain through Other Comprehensive Income

Fair value of investment as at end of the year (A)

As At 32 Ashad 2082

As At 31 Ashad 2081

28,050,000.00

28,050,000.00

25,500,000.00

25,500,000.00

2,550,000.00

2,550,000.00

28,050,000.00

28,050,000.00

28,050,000.00

28,050,000.00

7 Trade & Other Receivables

Trade Receivable:

Sundry Debtors

Subtotal

Income Tax Receivable

Advance Income Tax

Subtotal

Other Receivable & Advances:

VAT Receivable

Other Receivables

Travel Advance to staff

Security Deposits

Deposits for License

Skipper Limited (Lead Partner) JV With Shyama Power Limited, India,-Advance

Cosmic Electrical Engineering Associates Pvt. Ltd.-Advance

Kalpataru Power Transmission Limited-Mobilization Advance

Nea Gorkha Distribution Center-Advance For Ht/Lt Shifting

Lok Sewa Aayog-Advance For Exam Preparation

Subtotal

Grand Total

As At 32 Ashad 2082

As At 31 Ashad 2081

-

-

-

-

27,119,306.97

37,910,692.10

27,119,306.97

37,910,692.10

93,238,378.96

70,164,720.09

821,382.27

142,823.13

1.00

67,657.08

200,000.00

200,000.00

16,280,000.00

15,700,000.00

22,545,370.58

46,937,449.54

-

5,588,449.44

805,338,238.69

805,338,238.69

1,212,858.98

-

829,445.00

1,800,000.00

940,465,675.58

945,939,337.97

967,584,982.55

983,850,030.07

*The fair value of these financial assets are assumed to be their carrying value due to their short term nature

8 Other Financial Assets

Fixed Deposit at Bank & Financial Institutions

As At 32 Ashad 2082

As At 31 Ashad 2081

-

-

-

-

*Fixed deposits are held for less than 1 year. The fair value of these financial assets are assumed to be their carrying value due to their short term nature.

9 Prepayments

Prepaid Insurance Expenses

Total

As At 32 Ashad 2082

As At 31 Ashad 2081

535,375.97

506,286.93

535,375.97

506,286.93

6 Deferred Income Tax

	Amount in NPR	
	As At 32 Ashadh 2082	As At 31 Ashadh 2081
Deferred Tax Asset	(53,850.04)	2,190,027.95
Deferred Tax Liability	2,520,356.62	4,789,947.69
Net Deferred Tax Asset / (Liability)	<u>(2,574,206.66)</u>	<u>(2,599,919.75)</u>
Net Changes	25,713.09	(482,609.22)
Deferred Tax on Other Comprehensive Income	-	-
Transfer to Statement of Profit or Loss Account	<u>25,713.09</u>	<u>(482,609.22)</u>
Deferred tax Assets:		
Recognized in profit or loss	(53,850.04)	2,190,027.95
Recognized in OCI	-	-
Deferred tax Assets at the end of year	<u>(53,850.04)</u>	<u>2,190,027.95</u>
Deferred tax liability:		
Recognized in profit or loss	2,520,356.62	4,789,947.69
Recognized in OCI	-	-
Deferred tax liability at the end of year	<u>2,520,356.62</u>	<u>4,789,947.69</u>

Deferred Income Tax Assets and Liabilities, deferred tax charge/ (credit) in the profit or loss and to equity attributable as below.

As at 16 July 2025	Amount in NPR					
	Book Value Base	Tax Base	Difference	Deferred Tax Assets	Recognised in profit or loss	Recognised in OCI
Provision for Leave Encashment	2,059,695.38	2,328,945.59	(269,250.21)	(53,850.04)	(53,850.04)	-
Lease Liability	-	-	-	-	-	-
Total	<u>2,059,695.38</u>	<u>2,328,945.59</u>	<u>(269,250.21)</u>	<u>(53,850.04)</u>	<u>(53,850.04)</u>	<u>-</u>
	Book Value Base	Tax Base	Difference	Deferred Tax Liabilities	Recognised in profit or loss	Recognised in OCI
Property, Plant & Equipment	41,960,632.80	29,358,849.71	12,601,783.09	2,520,356.62	2,520,356.62	-
Right to use of assets	-	-	-	-	-	-
Total	<u>41,960,632.80</u>	<u>29,358,849.71</u>	<u>12,601,783.09</u>	<u>2,520,356.62</u>	<u>2,520,356.62</u>	<u>-</u>

10 Cash and Bank Balance

	As At 32 Ashad 2082	Amount in NPR As At 31 Ashad 2081
Cash Balance	15,000.00	-
Total		
Bank Balance		
Prabhu Bank Ltd.	354,684,801.73	440,898,925.93
Nic Asia Bank Limited	5,595,327.68	164,864,023.03
Sanima Bank Limited	1,284,258.46	361,352.13
Siddarth Bank Ltd.	496,946.70	1.00
Siddarth Bank Ltd.	197,645,577.41	195,774,613.26
Citizens Bank International Ltd.	30,462,963.56	227,637,980.06
Kumari Bank Ltd.	155,179,022.63	252,982,758.37
Machhapuchhere Bank Ltd.	35,647.64	35,421.28
Nepal Bank Ltd	137,200.03	135,657.37
Himalayan Bank Ltd.	73,052,978.54	220,221,991.28
Nepal Investment Mega Bank Ltd.	261,699,598.33	261,360,176.05
NMB Bank Ltd.	220,573,737.77	250,227,154.42
Prime Commercial Bank Ltd.	223,660,176.89	220,820,296.92
Everest Bank Ltd.	10,000.00	10,000.00
Global IME Bank Limited	94,664,162.83	200,927,215.27
Everest Bank Ltd. - New Baneshwor	7,609,267.42	257,650,732.29
Total	1,626,791,667.62	2,693,908,298.66
Grand Total	1,626,806,667.62	2,693,908,298.66

For the purposes of the cash flow statement, cash and cash equivalents comprise cash and balances with banks with less than three months maturity period.

11 Equity Share Capital

Shares are classified as equity when there is no obligation to transfer cash or other assets. Incremental costs directly attributable to the issue of equity instruments are shown in equity as a deduction from the proceeds, net of tax. Movement of paidup equity share capital are as follows:

Particulars	As At 32 Ashad 2082		As At 31 Ashad 2081	
	No. of Shares	Amount	No. of Shares	Amount
Authorized Capital	250,000,000	25,000,000,000	250,000,000	25,000,000,000
Issued Capital	100,000,000	10,000,000,000	100,000,000	10,000,000,000
Subscribed & Paid-up Capital				
At Beginning of the Year	35,400,000	3,540,000,000	35,400,000	3,540,000,000
Add: Subscribed during the year	-	-	-	-
Add: Right issue of shares	-	-	-	-
Add: Bonus issue of shares	-	-	-	-
Less: Calls in arrears	-	-	-	-
At end of year	35,400,000	3,540,000,000	35,400,000	3,540,000,000

11.1 Share ownership detail

The shareholding pattern on the company is as follows:

Shareholder Category	As At 32 Ashad 2082		As At 31 Ashad 2081	
	No. of Shares	% of holding	No. of Shares	% of holding
Promoter Share				
Ministry of Land Management, Cooperatives and Poverty Alleviation	1,861,331	5.26%	1,861,331.00	5.26%
Ministry of Defence	1,861,331	5.26%	1,861,331.00	5.26%
Ministry of Energy, Water Resource & Irrigation	16,286,676	46.01%	16,286,676.00	46.01%
Ministry of Finance	7,445,338	21.03%	7,445,338.00	21.03%
Ministry of Forest and Environment	1,861,331	5.26%	1,861,331.00	5.26%
Ministry of Home Affairs	1,861,331	5.26%	1,861,331.00	5.26%
Ministry of Communication and Information Technology	1,861,331	5.26%	1,861,331.00	5.26%
Ministry Of Science And Technology	1,861,331	5.26%	1,861,331.00	5.26%
Nepal Electricity Authority (NEA)	500,000	1.41%	500,000.00	1.41%
	35,400,000	100%	35,400,000	100%

12 Other Financial Liabilities

	<i>Amount in NPR</i>	
	<u>As At 32 Ashad 2082</u>	<u>As At 31 Ashad 2081</u>
Trade & Other Payable		
Audit Fee Payable	248,220.00	216,700.00
Retention Money	135,549,009.30	63,620,996.59
Accounting Consultancy Fee Payables	86,680.00	113,275.00
Other Payables	1,308,702.25	3,147,522.07
VAT Deduction Payable	2,465,726.42	829,525.40
Nea Engineering Company Ltd-Payable	12,080,726.46	-
Cosmic Electrical Engineering Associates Pvt. Ltd.-15%	18,729,852.90	18,411,513.90
Cosmic Electrical Engineering Associates Pvt. Ltd.-5%	1,420,577.21	-
Cosmic Electrical Limited.-1% Custom Tax Payable	276,624.67	256,222.17
Ei Maven Pvt. Ltd.-Other Payable	-	3,000.00
Kalpataru Project International Limited-Payable	1,052,814.13	1,052,814.13
Kalpataru Projects International Limited-Payable As Per Contract Term	136,443,929.03	280,536,064.77
Subtotal	<u>309,662,862.37</u>	<u>368,187,634.03</u>
Income Tax Liabilities:		
TDS - Audit Fee	-	3,300.00
TDS - Salary	568,373.64	542,997.15
TDS - House Rent	333,105.74	271,525.00
TDS - Others	5,421,820.74	1,240,495.20
Subtotal	<u>6,323,300.12</u>	<u>2,058,317.35</u>
Total	<u>315,986,162.49</u>	<u>370,245,951.38</u>

*The fair value of these financial liabilities have been assumed to be their carrying amount due to their short term nature.

13 Employee Benefit Liabilities

	<u>As At 32 Ashad 2082</u>	<u>As At 31 Ashad 2081</u>
Current Liabilities		
Gratuity Payable	159,496.06	11,572.02
Subtotal	<u>159,496.06</u>	<u>11,572.02</u>
Non Current Liabilities		
Accumulated Leave Payable	4,531,372.96	4,800,623.17
Subtotal	<u>4,531,372.96</u>	<u>4,800,623.17</u>
Total	<u>4,690,869.02</u>	<u>4,812,195.19</u>

14 Leases

A. Lease as a Lessee:

The entity has entered into lease arrangement with Office of District Co-ordination Committee, Kathmandu for the west facing second floor of DCC, Kathmandu situated in Kathmandu Metropolitan City, Ward No. 11, Babarmahal and Butwal Power company limited, The lease rentals to be paid by the company is 1,96,641.00 per month for two years starting from 2080/4/01 to DCC, Kathmandu and the lease rentals to be paid by the company is Rs. 4,22,829.00 per month for two years starting from 2080/6/01 to Butwal Power Company Limited

District Co-ordination Committee :Lease Rent paid for the year ended 2082 Ashad End amounts to NPR 23,59,692.00

Butwal Power Company Limited. :Lease Rent paid for the year ended 2082 Ashad End amounts to NPR 50,73,948

A.1 Right-to-use Assets

Right-of-use assets related to leased properties that do not meet the definition of investment property are presented as property, plant and equipment.

Particulars	As At 32 Ashad 2082	As At 31 Ashad 2081
Balance as on 1st Shrawan	6,295,586.07	(0.00)
Addition to Right-to-use Assets	-	12,591,172.15
Depreciation for the year	(6,295,586.07)	(6,295,586.07)
Derecognition of Right-to-use Assets	-	-
Balance as an Ashad End	-	6,295,586.07

A.2 Amounts Recognised on Profit or Loss Account

Particulars	As At 32 Ashad 2082	As At 31 Ashad 2081
Interest on lease liabilities	525,747.16	904,702.70
Expenses relating to short-term leases		
Total	525,747.16	904,702.70

A.3 Cash Outflows for the Lease

Total Cash outflow as per the lease agreement for the fiscal years is as following:

Particulars	As At 32 Ashad 2082	As At 31 Ashad 2081
Total Cash flow for the year (as per Agreement)	7,433,640.00	7,356,762.00
Total	7,433,640.00	7,356,762.00

A.3 Lease Liability

Detail about the liability under lease agreements for right to use assets with breakdown of current and long term portion of liability is as below:

Particulars	As At 31 Ashad 2082	As At 31 Ashad 2081
Opening Liability	6,907,892.84	768,780.00
Additional Liability during the year	-	12,591,172.15
Finance Cost	525,747.16	904,702.70
Cash Payment	7,433,640.00	7,356,762.00
Net Total Lease liability as on Ashad End	(0.00)	6,907,892.84
Breakdown:		
Current Portion of Lease Liability	-	6,907,892.84
Non Current Portion of Lease Liability	(0.00)	-
Total Lease Liability as on Ashad End	(0.00)	6,907,892.84

The following table sets out a maturity analysis of lease payments, showing the undiscounted lease payments to be received after the reporting date.

Particulars	As At 31 Ashad 2082	As At 31 Ashad 2081
Less than one year	-	6,907,892.84
One to two years	-	-
Total Lease Liability as on 31 Ashad	-	6,907,892.84

15 Revenue from Operation

	<i>Amount in NPR</i>	
	Current Year	Previous Year
Wheeling Charge	-	-
Lease Rentals of Optical Fiber	-	-
Consultancy and other engineering services	548,948.69	-
Total	548,948.69	-

16 Other Income

	Current Year	Previous Year
Interest Income from Bank Deposit	25,589,311.47	129,074,309.25
Sale of Tender Document	-	12,000.00
Exchange Gain On Vat	-	7,229.08
Exchange Gain	-	87,881.02
Other Miscellaneous Income	84,867.00	77,312.79
Dividend Income From Investment In Shares	6,128,925.00	-
Power Evacuation Report And Load Flow Studies Income	-	-
Revenue from Exam Form	-	1,102,600.00
	31,803,103.47	130,361,332.14

17 Employee benefit expenses

	<i>Amount in NPR</i>	
	<u>Current Year</u>	<u>Previous Year</u>
<u>Short Term Employee Benefits:</u>		
Salary & Grades	13,626,368.63	10,866,279.93
Festival Allowance	1,349,685.00	926,767.00
Transportation Allowance	45,000.00	64,000.00
Dress Allowance	370,000.00	220,000.00
Business Development Allowance	1,327,524.67	1,242,000.00
Overtime Salary	-	-
Allowances- Administration	634,133.33	506,933.33
Insurance-Health	42,400.50	99,065.00
Expert Remuneration & Wages	166,028.49	403,452.00
Performance Allowance	4,079,810.51	3,872,896.45
Additional Allowance (Flat)	3,069,070.20	1,154,725.51
Sub-total	24,710,021.33	19,356,119.22
<u>Long Term Employee Benefits:</u>		
<u>Defined Contribution Expenses</u>		
Providend Fund Contribution	1,361,117.11	1,083,927.99
Gratuity Expenses	1,142,036.92	902,911.93
Medical Benefits	1,321,240.80	926,788.66
<u>Defined Benefit Plan Cost (refer 17.1)</u>		
Leave Encashment	2,059,695.38	1,645,347.05
Sub-total	5,884,090.21	4,558,975.63
Grand Total	30,594,111.54	23,915,094.85

17.1 Defined Benefit Plan (DBO)

The company operates number of defined benefit and defined contribution plans for its employees of the company. The defined benefit plan of the company includes leave encashment expenses. Despite bearing the actuarial risk associated with it, the company has not carried out the actuarial valuation of the liability.

18 Administrative Expenses

	Current Year	Previous Year
Accounting Consultancy Fee	138,000.00	115,000.00
Advertisement Expenses	868,771.16	322,009.11
AGM Expenses	1,007,587.89	777,379.87
Audit Expenses	367,583.05	300,136.25
BOD Meeting Allowance	1,437,000.00	1,014,000.00
BOD Meeting Expenses	288,805.32	194,780.13
Cleaning Expenses	97,564.00	99,650.00
Communication Expenses	227,859.96	217,337.34
Consultancy Fee	145,000.00	145,000.00
Exam Coduction Expenses	2,831,359.30	-
Guest Hospitality Expenses	328,717.08	285,243.43
Internal Audit Fee	132,000.00	100,000.00
Meeting Allowances of Other Committee	2,275,000.00	3,420,812.60
Other Committee Expenses	487,024.70	369,695.38
Printing and Stationary	450,030.00	751,494.51
Statutory Audit Fee	120,000.00	120,000.00
Study, Campaign And Observation Expense	494,505.34	-
Supervision and Evaluation Expenees	557,132.57	446,209.73
Training & Seminar Expenses	879,608.15	892,027.89
Training Expense Staff National - Administration	27,775.00	6,637.17
Total	13,161,323.52	9,577,413.41

19 Other Operating Expenses

	Current Year	Previous Year
Fuel Expenses	1,433,952.51	1,380,455.15
Insurance - Vehicle	602,538.71	574,850.26
Other Contingent Expenses	728,376.69	263,714.63
Other Goods	519,648.42	535,310.00
Rates and Taxes		51,439.62
Repair & Maintenance	1,583,252.52	2,330,752.81
Software Annual expenses	789,952.70	1,299,545.24
Vehicle Registration & Renewal	392,625.00	418,050.00
Water and Electricity	325,133.89	389,487.59
Total	6,375,480.44	7,243,605.30

20 Depreciation and amortization

	Current Year	Previous Year
Amortization on intangible assets	81,440.85	194,445.79
Depreciation for tangible assets	12,527,691.47	12,124,019.51
Depreciation On right to use assets	6,295,586.07	6,295,586.07
Total	18,904,718.39	18,614,051.37
Depreciation t/f to P/L	11,722,730.05	12,363,676.00
Depreciation t/f to Project WIP	7,181,988.34	6,250,375.37
Total	18,904,718.39	18,614,051.37

21 Finance Cost

	Current Year	Previous Year
Finance Cost on Lease Liability	525,747.16	904,702.70
Total	525,747.16	904,702.70

22 Tax Expense

Total tax expense of the company has been briefed as below

	<i>Amount in NPR</i>	
	Current Year	Previous Year
Current Tax Expense		
Current Tax on Profit for the year	6,397,327.87	14,629,781.47
Adjustments for previous years	-	23,335.21
Total Current Tax	6,397,327.87	14,653,116.68
Deferred Tax		
Deferred Tax Recognized in Profit or Loss	(25,713.09)	482,609.22
Deferred Tax Recognized in Statement of Other Comprehensive Income	-	-
Total Deferred Tax (Income)/ Expense	(25,713.09)	482,609.22

22.1 Computation of income tax

	<i>Amount in NPR</i>	
Profit before tax		(30,027,340.55)
Add: Inadmissible Expenses		16,638,925.40
Depreciation charged in the Financial Statement	11,722,730.05	
Repair & Maintenance charged in the Financial Statement	2,330,752.81	
Employee leave provision in the Financial Statement	2,059,695.38	
Finance Cost on Lease Liability	525,747.16	
Less: Admissible Expenses		(19,568,660.56)
Depreciation allowable as per Income Tax Act	7,475,322.16	
Repair & Maintenance allowable as per Income Tax Act	2,330,752.81	
Employee leave paid during the year	2,328,945.59	
House rent paid during the year	7,433,640.00	
Less: Investment Incomes		(31,718,236.47)
Bank interest income	25,589,311.47	
Cash dividend income	6,128,925.00	
Taxable Income from Business		(64,675,312.18)
Income Tax@20%		-
Taxable Income from Investment (Bank Interest Income)		25,589,311.47
Income Tax@25%		6,397,327.87

23 Earnings Per Share

Basic earnings per share (EPS) amount are calculated by dividing the net profit attributable to shareholders by weighted average number of shares outstanding at the end of the year.

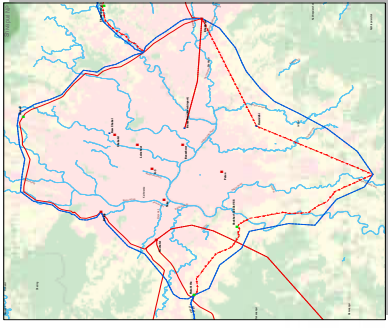
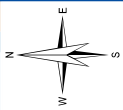
Diluted EPS amounts are calculated by dividing the profit attributable to ordinary equity holders of the company by the weighted average number of ordinary shares outstanding during the year, plus the weighted average number of ordinary shares that would be issued on the conversion of all the dilutive potential ordinary shares into ordinary shares. The following reflects the profit and share data used in the basic and diluted EPS computations:

Particulars	Amount in NPR	
	Current Year	Previous Year
Net profit attributable to Shareholders for Basic and diluted earnings	(36,398,955.33)	60,599,458.95
Weighted average number of Ordinary Shares for basic EPS	35,400,000.00	35,400,000.00
Effects of dilution:	-	-
Share Option		
Weighted average number of ordinary shares adjusted for the effect of dilution	35,400,000.00	35,400,000.00
Basic earning per ordinary share	(1.03)	1.71
Diluted earning per ordinary share	(1.03)	1.71

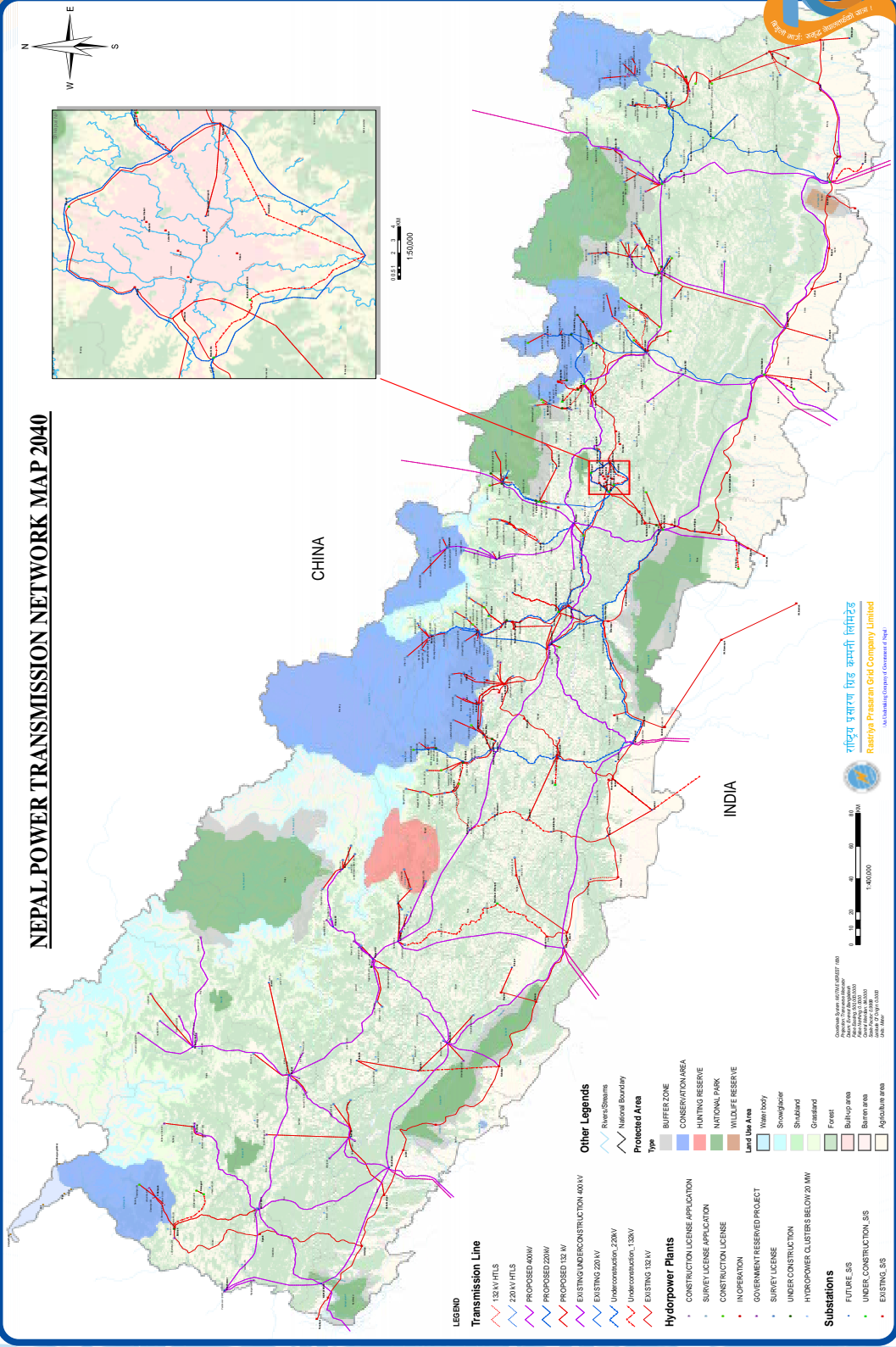
Since there is no convertible and other option, diluted earning per share would be equal to Basic earning per share.

Calculation of Weighted no. of shares:

Opening number of shares	35,400,000.00	35,400,000.00
Weighted average issued during the year	-	-
Bonus share issued during the year:	-	-
Right share issued during the year issued at	-	-
No. of right shares issued	-	-
weighted no. of right shares issued	-	-
Total Weighted No of shares	35,400,000.00	35,400,000.00



NEPAL POWER TRANSMISSION NETWORK MAP 2040

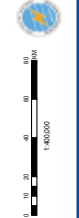


CHINA

INDIA

- LEGEND**
- Transmission Line**
- 132 kV HTLS
 - 220 kV HTLS
 - PROPOSED 400 kV
 - PROPOSED 220 kV
 - PROPOSED 132 kV
 - EXISTING UNDER CONSTRUCTION 400 kV
 - EXISTING 220 kV
 - Under construction, 220 kV
 - Under construction, 132 kV
 - EXISTING 132 kV
- Hydropower Plants**
- CONSTRUCTION LICENSE APPLICATION
 - SURVEY LICENSE APPLICATION
 - CONSTRUCTION LICENSE
 - IN OPERATION
 - GOVERNMENT RESERVED PROJECT
 - SURVEY LICENSE
 - UNDER CONSTRUCTION
 - HYDROPOWER CLUSTERS BELOW 20 MW
- Substations**
- FUTURE, 55
 - UNDER CONSTRUCTION, 55
 - EXISTING, 55
- Other Legends**
- River/Streams
 - National Boundary
- Protected Area**
- Type
- BUFFER ZONE
 - CONSERVATION AREA
 - HUNTING RESERVE
 - NATIONAL PARK
 - WILDLIFE RESERVE
- Land Use Area**
- Water body
 - Snow glacier
 - Shrubland
 - Forest
 - Barren area
 - Agriculture area

राष्ट्रिय प्रसारण निगम कम्पनी लिमिटेड
Rajya Prasaran Grid Company Limited
Nepal Government



Coordinates: Everest Base Camp (27°58'N 86°55'E)
Nepal's Area: 1,471,811 km²
China's Area: 9,596,961 km²
India's Area: 3,287,263 km²
Created on: 27/09/2018
Map Scale: 1:400,000



आर्थिक बर्षको रणनितिक योजना तयारी बैठकमा कर्मचारीहरु



बिद्युत बिकास,विभाग, बाट आयोजित Futsal प्रतियोगितामा RPGCL का कर्मचारीहरु



RPGCL Corporate Retreat मा कर्मचारीहरु



दरौदी आयोजना निर्माण स्थलमा RPGCL का कर्मचारीहरु

‘ बिजुली मार्ग – समृद्ध नेपालतर्फको यात्रा ’



📍 BPC Building (5th Floor), Rudramati Marga,
Buddhanagar, Kathmandu-10, Nepal

☎ +977-014610103 | +977-015366693

✉ info@rpgcl.com 🌐 www.rpgcl.com

‘ बिजुली मार्ग – समृद्ध नैपालतर्फको यात्रा ’